

Notes sur les Psélaphides néotropicaux (Coleoptera). 5 — La tribu des Pyxidicerini

par

André COMELLINI *

Avec 171 figures

ABSTRACT

Notes on neotropical Pselaphidae (Coleoptera). 5. The tribe Pyxidicerini. — The author revises the American members of this tribe and re-defines most of the described species of the sole already known genus, *Bythinoptectus*, adding 15 new species. Furthermore, nine new genera are erected: *Bythinoptectoides* gen. n. (type species *gigas* sp. n.), *Schizocoryna* gen. n. (*wagneri* sp. n.), *Dichocoryna* gen. n. (*longipalpis* sp. n.), *Pyxidion* gen. n. (*acinaces* sp. n.), *Besucheteidos* gen. n. (*arawak* sp. n.), *Octomeros* gen. n. (*sulcatum* sp. n.), *Hendecameros* gen. n. (*costaricense* sp. n.), *Orlandia* gen. n. (*parki* sp. n.) and *Poeciloceras* gen. n. (*portentosum* sp. n.). Overall 32 new species are placed in these new genera.

INTRODUCTION

La tribu des *Pyxidicerini* a été créée par RAFFRAY en 1903 (p. 500), pour les genres *Pyxidicerus* Motschulsky, *Zethopsus* Reitter, *Bythinoptectus* Reitter et *Euplectomorphus* Motschulsky. Seul le genre *Bythinoptectus* est américain.

En 1942, PARK dans «A study in neotropical Pselaphidae» indique toujours pour cette tribu le seul genre *Bythinoptectus* avec six espèces, soit: *acutangulus* Raffray, *denticornis* Raffray, *formicetorum* Raffray, *foveatus* Reitter (espèce type du genre), *impressifrons* Raffray et *transversiceps* Raffray. En 1949, PARK ajoute à ce genre l'espèce *gloydi*, puis en 1952 les espèces *boneti*, *guianensis*, *incisifrons* et *nocturnalis*. En 1953, BECKER & SANDERSON décrivent les espèces *carenado*, *emargo* et *trapezodis*. En 1954, PARK ajoute

* Muséum d'Histoire naturelle, case postale 434, CH-1211 Genève 6, Suisse.

l'espèce *bahamicus*. En 1966, SCHUSTER & GRIGARICK créent l'espèce *peregrinus* puis en 1976, PARK *et al.* y place l'espèce *laminatus*. Enfin, en 1978, FRANZ décrit l'espèce *caecus* et cinq sous-espèces de *peregrinus*.

En 1980, SCHUSTER & GRIGARICK ajoutent à la tribu des *Pyxidicerini* les genres *Barroeupectoides* Park, *Ocarabaja* Schuster et Grigarick et *Tomoplectus* Raffray. Ces trois derniers genres ne font pas partie des *Pyxidicerini*. *Barroeupectoides*, dont le Muséum d'histoire naturelle de Genève possède plusieurs centaines d'exemplaires répartis en plus de vingt espèces, fait partie de la tribu des *Octomicrini*; ni les palpes maxillaires, ni les joues, parmi les caractères importants les plus visibles, ne sont apparentés aux *Pyxidicerini*. Il en est de même du genre *Ocarabaja*. Le genre *Tomoplectus* Raffray, placé par lui dans la tribu des *Euplectini*, fait effectivement partie de cette tribu. La forme de ses palpes maxillaires et la composition des tarse, formés d'un petit article basal suivi de deux grands articles presque égaux, l'y place indubitablement; de plus, l'édéage à capsule basale l'empêche d'être un *Pyxidicerini*.

J'ai réuni pour la revision de cette tribu près de 900 exemplaires appartenant principalement aux musées de Chicago, de Davis, de Paris et de Genève. J'ai revu aussi la presque totalité des types.

Je remercie Mlle N. Berti du Muséum national d'histoire naturelle de Paris, le D^r E. C. Becker, Biosystematic Research Institut, Ottawa, M. G. Coulon, Bruxelles, le D^r O. Schuster, Department of Entomology, University of California, Davis, le D^r Watrous, Field Museum, Chicago, pour le prêt de types et de matériel divers ainsi que pour leur aide précieuse. Ma reconnaissance va également à Mme C. Langton-Lagier et à M. G. Roth pour la parfaite mise au point des figures de ce travail.

Cette tribu qui paraissait, pour la région néotropicale, peu importante tant en genres, en espèces qu'en individus est en réalité très développée mais pourtant homogène.

Tous les *Pyxidicerini* américains présentent réunis les quatre caractères suivants:

1. Edéage sans capsule basale.
2. Tarses de deux articles, le basal petit, l'autre très grand.
3. Joues excavées servant de loges aux palpes maxillaires repliés.
4. Palpes maxillaires à dernier article transversal ou en tout cas plus large que long.

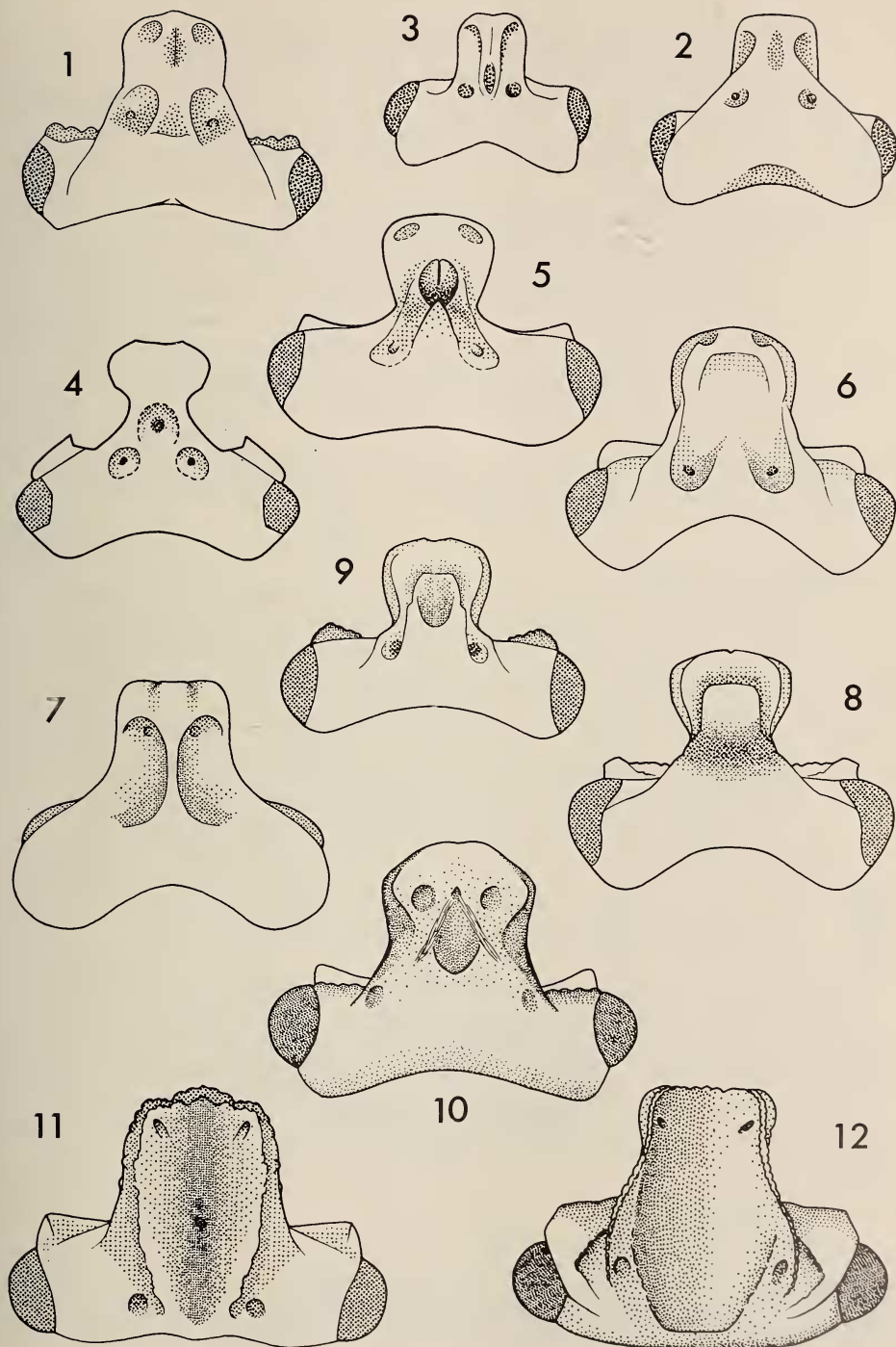
La TABLE D'IDENTIFICATION des genres néotropicaux de *Pyxidicerini* s'établit de la façon suivante:

- Antenne de 7 articles chez le ♂, 8 chez la ♀ (fig. 58 et 59). Palpe maxillaire à dernier article avec un étranglement au milieu (fig. 74) *Poeciloceras* n. gen.
- Antenne de 8 articles (♂ et ♀) (fig. 60). Palpe maxillaire à dernier article trianguliforme (fig. 75)..... *Octomeros* n. gen.
- Antenne de 9 articles. Dernier article du palpe maxillaire avec un étranglement au milieu.

FIG. 1 à 12.

Dessins de la tête.

- 1, *Poeciloceras portentosum* n. sp., ♂; 2, *Octomeros sulcatum* n. sp., ♂; 3, *O. parvum* n. sp., ♂;
- 4, *Bythinoplectus foveatus* Reitter, ♀; 5, *B. acutangulus* Raffray, ♂; 6, *B. bahamicus* Park, ♂;
- 7, *B. caecus* Franz, ♂; 8, *B. denticornis* Raffray, ♂; 9, *B. erectifrons* Park, ♂; 10, *B. formicetorum* Raffray, ♂; 11, *B. gloydi* Park, ♀; 12, idem, ♂.



- Massue de l'antenne formée d'un seul gros article.
 - Articles 3 à 8 des antennes en général plus larges que longs (fig. 61); 3^e article des palpes maxillaires brusquement et fortement rétréci au tiers apical (fig. 76). Taille petite à moyenne *Bythinoplectus* Reitter
 - Articles 3 à 8 des antennes plus longs que larges (fig. 65); 3^e article des palpes maxillaires ovoïde, peu rétréci au tiers apical (fig. 78). Taille grande *Bythinoplectoides* n. gen.
- Massue de l'antenne formée de deux gros articles (fig. 66).
 - Palpe maxillaire à dernier article trianguliforme; avant-dernier article de même forme, mais plus petit (fig. 79). Édéage formé de deux lames superposées, de grandeurs différentes et dont les extrémités divergent (fig. 142) *Schizocoryna* n. gen.
 - Palpe maxillaire à dernier article en forme de calebasse; avant-dernier article allongé, plus grand que le dernier, avec une excroissance du côté extérieur (fig. 80). Édéage très complexe (fig. 143) *Dichocoryna* n. gen.
- Antenne de 10 articles (fig. 68). Palpe maxillaire à dernier article avec un étranglement au milieu (fig. 81). Édéage (fig. 144). Articles 3 à 8 de l'antenne des ♂ avec une petite verrue sur le côté (fig. 68) *Pyxidion* n. gen.
- Antenne de 11 articles.
 - Massue formée de deux gros articles serrés paraissant n'en faire qu'un seul, ovoïde, séparé en deux (fig. 69). Article terminal du palpe maxillaire en forme de calebasse allongée, muni à une extrémité d'une grosse pustule ronde encastée dans l'article; avant dernier article avec la même pustule sur le côté extérieur (fig. 82). Édéage tubiforme, plus ou moins irrégulier (fig. 148) *Besucheteidos* n. gen.
 - Massue formée de deux articles nettement séparés l'un de l'autre (fig. 70).
 - Palpe maxillaire à dernier article trianguliforme, plus gros que l'article précédent (fig. 83). Édéage formé de deux lames superposées, de grandeurs différentes, dont les extrémités divergent (fig. 162) *Hendecameros* n. gen.
 - Palpe maxillaire à dernier article très gros, ovoïde; avant-dernier article petit (fig. 92). Édéage formé d'une seule lame (fig. 171) *Orlandia* n. gen.

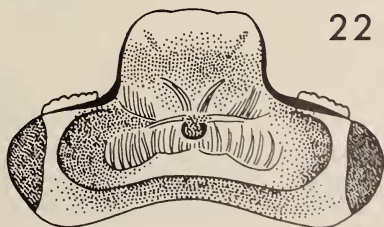
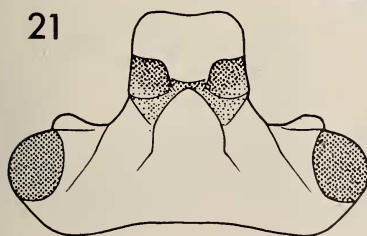
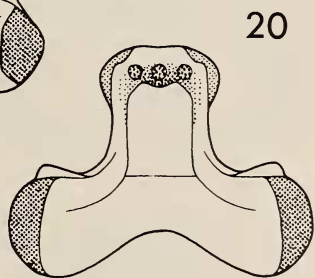
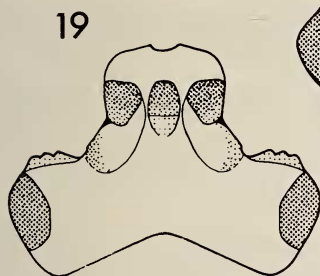
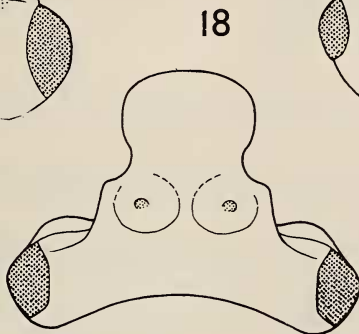
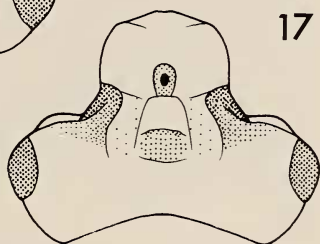
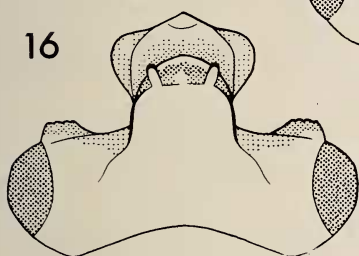
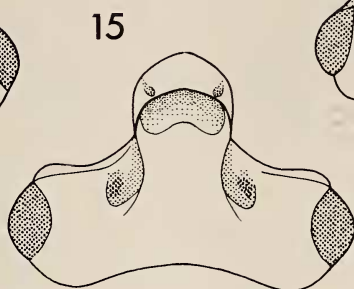
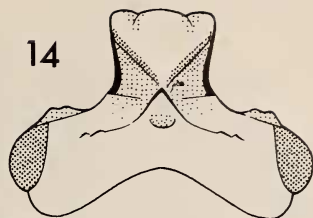
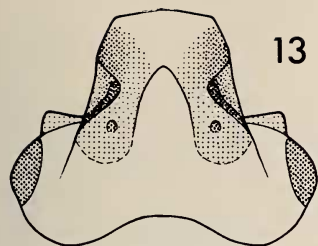
Pour les figures, les mêmes pièces (têtes, édéages, etc..) des différentes espèces sont dessinées à la même échelle. D'autre part, les dimensions indiquées dans les descriptions sont, sauf avis contraire, celles des exemplaires dessinés. La tête représentée pour chaque espèce est, quand il existe, celle d'un ♂; la tête de la ♀ est souvent beaucoup plus simple.

Pour les musées, j'ai utilisé les abréviations suivantes: FMNH, Field Museum of natural history, Chicago; MHNG, Muséum d'histoire naturelle, Genève; MNHP, Muséum national d'histoire naturelle, Paris; UCDC, University of California, Davis.

FIG. 13 à 23.

Dessus de la tête des ♂.

13, *Bythinoplectus impressifrons* Raffray; 14, *B. incisifrons* Park; 15, *B. laminatus* Park; 16, *B. nocturnalis* Park; 17, *B. transversiceps* Raffray; 18, *B. antennatus* n. sp.; 19, *B. bertonii* n. sp.; 20, *B. dechambrieri* n. sp.; 21, *B. degallieri* n. sp.; 22, *B. depressus* n. sp.; 23, *B. mexicanus* n. sp.



Poeciloceras n. gen.

Espèce-type: *Poeciloceras portentosum* n. sp.

Ce nouveau genre est surtout caractérisé par ses antennes de 7 articles chez le ♂ et de 8 articles chez la ♀. Le palpe maxillaire est proche de celui de *Bythinoplectus*. Le disque du pronotum a, au milieu, une fossette ovale peu profonde et, en arrière, deux fossettes irrégulières, contiguës, plus profondes vers la base, séparées l'une de l'autre par une carène mince et peu élevée; de chaque côté, en arrière du milieu, une assez grande dépression irrégulière touchant le bord extérieur, et ornée à cet endroit d'une petite fossette ronde profonde; base du pronotum granuleuse. Bord basal de l'élytre avec au milieu une très petite fossette ronde prolongée en arrière par une dépression longitudinale et, au départ du sillon sutural une autre fossette ovale plus grande. Les trois premiers tergites apparents avec, accolée au bord basal, une longue et étroite dépression transversale, plus importante sur le premier segment, moindre sur le second et encore plus faible sur le troisième; le fond de ces dépressions est garni d'une frange d'épaisses soies claires. Tégument de la tête, du pronotum et des élytres brillant et plus ou moins ponctué.

Étymologie: du grec «poikilos» = varié, divers, et «keras» = corne (latinisé).

Genre: neutre.

Poeciloceras portentosum n. sp.

Tête (fig. 1) assez densément ponctuée, un peu granuleuse au centre. Pilosité très courte, peu visible. Antenne du ♂ à articles très irréguliers (fig. 58); antenne de la ♀ (fig. 59). Palpe maxillaire (fig. 74).

Pronotum plus long que large, un peu cordiforme, avec sa plus grande largeur en avant du milieu; ponctuation assez dense, mais plus fine que celle de la tête; pilosité courte et fine.

Elytres réunis plus larges que longs; ponctuation très fine et éparse; pilosité moyenne, fine, plus dense sur les côtés.

♂: Edéage: longueur 0,15 mm (fig. 93 et 94). Longueur des exemplaires 1,05 et 1,10 mm.

♀: Longueur des exemplaires 1,05 à 1,25 mm.

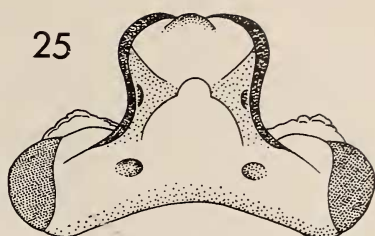
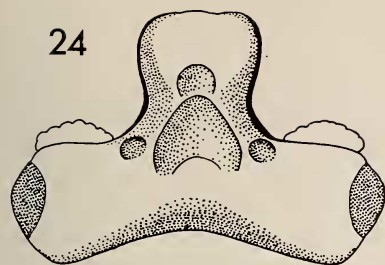
♂, holotype: Arroyo Itabo Guazu, province Alto Parana, Paraguay (leg. Expédition Muséum de Genève) (MHNG). Paratypes: Paraguay, province Alto Parana, Arroyo Itabo Guazu 12 ♀, Puerto Santa Teresa 11 ♀; province Itapua, 10 km au sud de Santa Maria 1 ♂ 9 ♀ (leg. Expédition Muséum de Genève) (MHNG, UCDC, FMNH et MNHP).

J'ai vu de ce nouveau genre une ♀ d'une espèce différente provenant du Brésil.

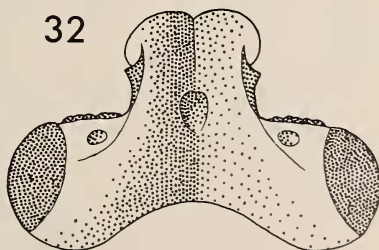
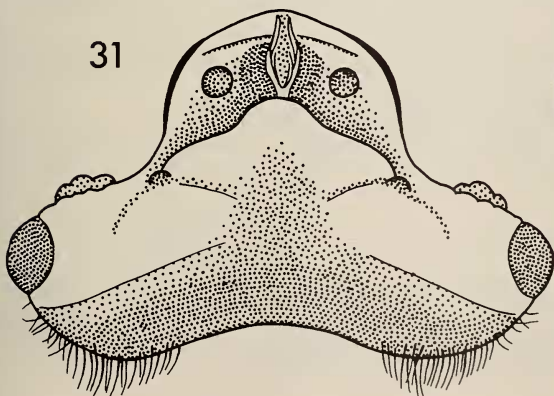
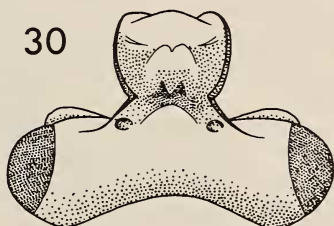
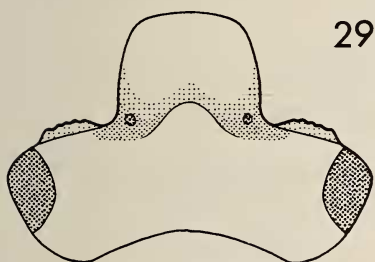
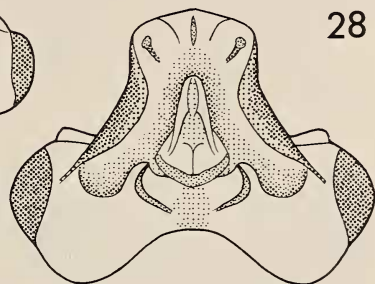
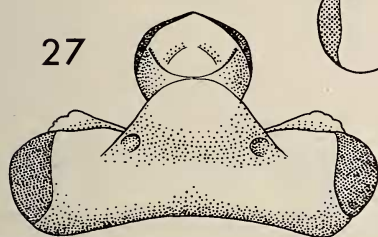
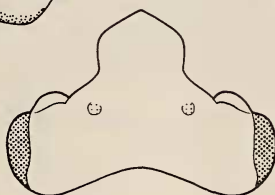
FIG. 24 à 33.

Dessus de la tête.

24, *Bythinoplectus miripenis* n. sp., ♂; 25, *B. panamensis* n. sp., ♂; 26, *B. pusillus* n. sp., ♂; 27, *B. schusteri* n. sp., ♂; 28, *B. tricornis* n. sp., ♀; 29, *B. vaucheri* n. sp., ♂; 30, *B. veracruzensis* n. sp., ♂; 31, *Bythinoplectoides gigas* n. sp., ♂; 32, *Schizocoryna wagneri* n. sp., ♂; 33, *Dichocoryna longipalpis* n. sp., ♂.



26



Octomeros n. gen.

Espèce-type: *Octomeros sulcatum* n. sp.

Ce nouveau genre est surtout caractérisé par ses antennes de 8 articles et le dernier article trianguliforme des palpes maxillaires. Le disque du pronotum a, en arrière, deux petites fossettes arrondies peu profondes, contigües, séparées l'une de l'autre par une mince carène sombre; de chaque côté, en arrière du milieu, une dépression arrondie peu marquée touchant le bord externe et pourvue à cet endroit d'une petite fossette ronde assez profonde; base du pronotum granuleuse. Bord basal de l'élytre avec, plus près de la suture que de l'angle huméral, une petite fossette ovale profonde et une autre fossette identique au départ du sillon sutural. Tégument de la tête, du pronotum et des élytres brillant et plus ou moins ponctué.

Étymologie: du grec «octo» = huit, et «meros» = partie, article.

Genre: neutre.

Octomeros sulcatum n. sp.

Tête (fig. 2) assez fortement ponctué; pilosité moyenne, plus dense près des yeux. Antenne (fig. 60). Palpe maxillaire (fig. 75).

Pronotum aussi long que large, un peu cordiforme, avec sa plus grande largeur en avant; ponctuation irrégulière, plus fine que celle de la tête; pilosité fine et longue.

Elytres réunis à peine plus larges que longs; ponctuation très fine; pilosité longue et fine, assez dense sur les côtés et à l'apex.

Troisième tergite apparent du σ partagé longitudinalement par un profond sillon médian.

σ : Édéage, longueur 0,11 mm (fig. 95 et 96). Longueur des exemplaires 1 à 1,5 mm.

φ : Longueur des exemplaires 1,10 mm.

σ , holotype: Nova Teutonia, territoire Santa Catarina, Brésil (leg. Plaumann) (MHNG). Paratypes: même provenance 10 σ 4 φ (MHNG, FMNH, MNHP et UCDC).

Octomeros parvum n. sp.

Tête (fig. 3) à forte ponctuation; pilosité très courte, peu visible.

Pronotum un peu plus large que long, cordiforme, avec sa plus grande largeur en avant du milieu; ponctuation forte comme celle de la tête; pilosité moyenne, fine.

Elytres réunis un peu plus longs que larges; ponctuation fine et éparse; pilosité assez longue et fine, plus épaisse sur les côtés et au bord postérieur.

Troisième tergite apparent du σ comme les deux précédents.

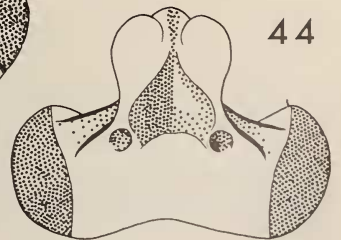
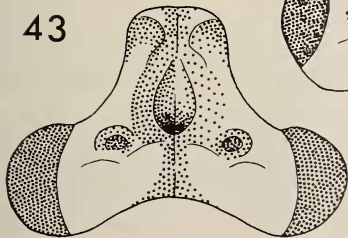
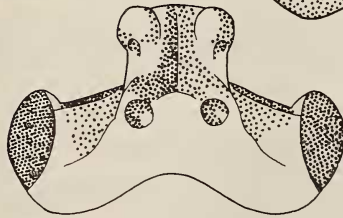
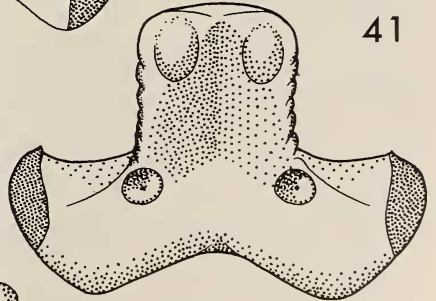
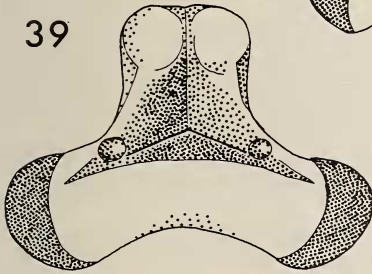
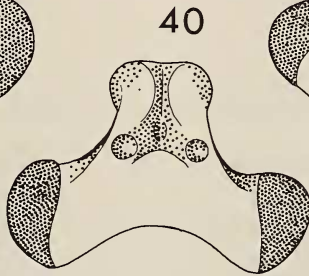
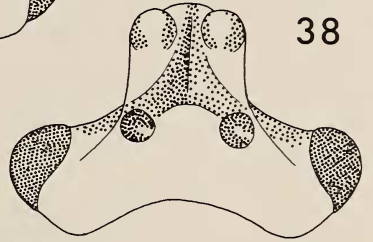
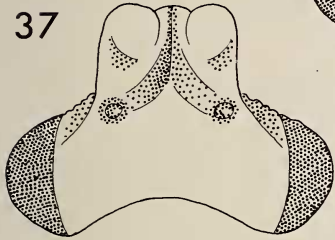
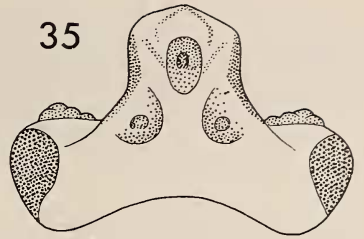
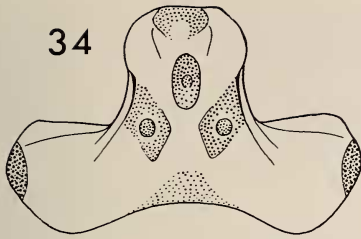
σ : Édéage, longueur 0,095 mm (fig. 97). Longueur des exemplaires 0,75 à 0,85 mm.

φ : Longueur des exemplaires 0,85 à 0,90 mm.

FIG. 34 à 44.

Dessus de la tête des σ .

34, *Pyxidion acinaces* n. sp.; 35, *P. lunatum* n. sp.; 36, *Besucheteidos guaimi* n. sp.; 37, *B. arawak* n. sp.; 38, *B. chibcha* n. sp.; 39, *B. chiriquiense* n. sp.; 40, *B. coclense* n. sp.; 41, *B. inca* n. sp.; 42, *B. kethleyi* n. sp.; 43, *B. maya* n. sp.; 44, *B. meridense* n. sp.



♂, holotype: S. Vito 1220 m, province Puntarenas, Costa Rica (leg. J. Wagner et J. Kethley) (UCDC). Paratypes: Costa Rica, province Puntarenas, S. Vito 1220 m. 6♂ 24♀, Ricon de Osa 1♂; province Heredia, Puerto Viejo de Sarapiquí 4♂ 2♀ (leg. J. Wagner et J. Kethley) (UCDC, FMNH et MHNG).

J'ai reçu cette espèce du Dr Schuster, de Davis, sous le nom de *Cerindixypus* sp. (in litt.).

Bythinoplectus Reitter

E. REITTER: Beitrag zur Kenntnis der Clavigeriden, Pselaphiden und Scydmaeniden von Westindien. *Dt. ent. Z.* 27 (1883), p. 37. Espèce-type *Bythinoplectus foveatus* Reitter.

Ce genre se distingue nettement par ses antennes de 9 articles à massue formée d'un seul gros article (fig. 61) et par la forme de ses palpes maxillaires (fig. 76). Les quelques caractères ci-après sont communs à toutes les espèces du genre. Tête, pronotum et élytres à tégument brillant, plus ou moins ponctué. Pronotum aussi long que large. Elytres réunis plus larges que longs. Bord basal de chaque élytre avec, au centre, une petite fossette généralement ovale et au départ du sillon sutural, une autre fossette plus petite.

Bythinoplectus foveatus Reitter

Cette espèce a été créée par REITTER en 1883 (p. 37-38) sur une unique ♀ de l'île de Saint-Thomas (Petites-Antilles).

Tête (fig. 4) glabre à ponctuation espacée, irrégulière et assez forte. Antenne (fig. 61). Palpe maxillaire (fig. 76).

Côtés du pronotum un peu sinueux en avant, brusquement rétrécis vers le milieu, dirigés ensuite obliquement vers l'arrière. Quatre grandes fossettes occupent toute la largeur du pronotum en arrière du milieu; les deux fossettes discales sont séparées par une crête sombre et sont bordées extérieurement d'une arête bien marquée s'étendant en avant du milieu; les fossettes latérales sont elles-mêmes pourvues d'une très petite fossette sombre accolée au milieu du bord latéral. Pronotum un peu plus finement ponctué que la tête avec quelques courtes soies fines et éparées.

Elytres finement et éparément ponctués. Pilosité peu serrée, très fine et assez longue.

Abdomen: Premier tergite apparent, faiblement dentelé à la base.

♀: Longueur de l'unique exemplaire 1,05 mm.

♀, holotype: Saint-Thomas, îles Vierges (coll. Raffray) (MNHP).

Bythinoplectus acutangulus Raffray

Cette espèce a été créée par RAFFRAY en 1903 (p. 503) sur quelques ♂ trouvés par H. H. Smith sur l'île de Grenade (Petites-Antilles).

Tête (fig. 5) ponctuée-réticulée sauf le disque du lobe frontal qui est lisse.

La forme du pronotum caractérise au premier abord cette espèce car ses angles antérieurs sont en triangles arrondis très saillants; depuis ces angles, les côtés sont rectilignes et se rapprochent régulièrement jusqu'à la base. Disque du pronotum bombé avec un sillon

longitudinal s'étendant sur les deux tiers antérieurs, suivi en arrière de deux fossettes contiguës un peu transversales. Bord antérieur avec de chaque côté une petite fossette peu profonde. Une autre petite fossette, bien marquée, près des bords latéraux, un peu en arrière du milieu mais en avant des fossettes discales. Pronotum assez densément ponctué avec les bords latéraux et les fossettes discales plus lisses. Pilosité courte, fine et éparse.

Elytres très finement et très éparsement ponctués, leur pilosité assez régulière et fine, de longueur moyenne.

Abdomen: Premier tergite apparent avec une grande dépression pileuse assez profonde accolée au bord basal et ornée, au milieu, d'une apophyse obtuse adnée au bord antérieur; 2^e tergite avec une dépression le long du bord basal; 3^e tergite avec une dépression identique mais plus légère.

♂: Edéage, longueur 0,19 mm (fig. 98). Longueur des exemplaires 1,10 à 1,30 mm.

♂, holotype: Granada, Windwards Islands (Coll. Raffray) (MNHP). 5 ♂, même provenance (UCDC et MHNG).

Bythinoplectus bahamicus Park

Cette espèce a été décrite par PARK en 1954 (p. 3-5) sur une série de 11 exemplaires provenant des Bahamas et qu'il supposait être des ♀. J'ai reçu pour examen quatre paratypes, 2♂ et 2♀; la description ci-dessous est basée sur ces exemplaires.

Tête (fig. 6) irrégulièrement et assez fortement ponctué, réticulé par place. Pilosité très courte et éparse.

Pronotum avec les angles antérieurs arrondis et bien marqués; ses côtés obliques sont d'abord rectilignes, puis légèrement rentrants vers le milieu, ensuite à nouveau droits jusqu'à la base. Disque avec, sur la moitié antérieure, une grande fossette médiane peu profonde, allongée longitudinalement, suivie au tiers postérieur de deux fossettes contiguës disposées transversalement; de chaque côté, à la hauteur du rétrécissement, une grande fossette plus profonde en arrière près du bord extérieur. Pronotum assez fortement ponctué, réticulé par place, avec le fond des fossettes presque lisse. Pilosité très éparse, fine et courte.

Elytres très finement et éparsement ponctués. Pilosité assez courte et fine.

Abdomen: Les trois premiers tergites apparents avec, adnée au bord antérieur, une fossette transversale tomenteuse très marquée atteignant en largeur la moitié du segment; ces fossettes vont en diminuant un peu du premier au troisième tergite.

♂: Edéage, longueur 0,16-0,17 mm (fig. 99 et 100). Longueur des exemplaires 1,15 et 1,30 mm.

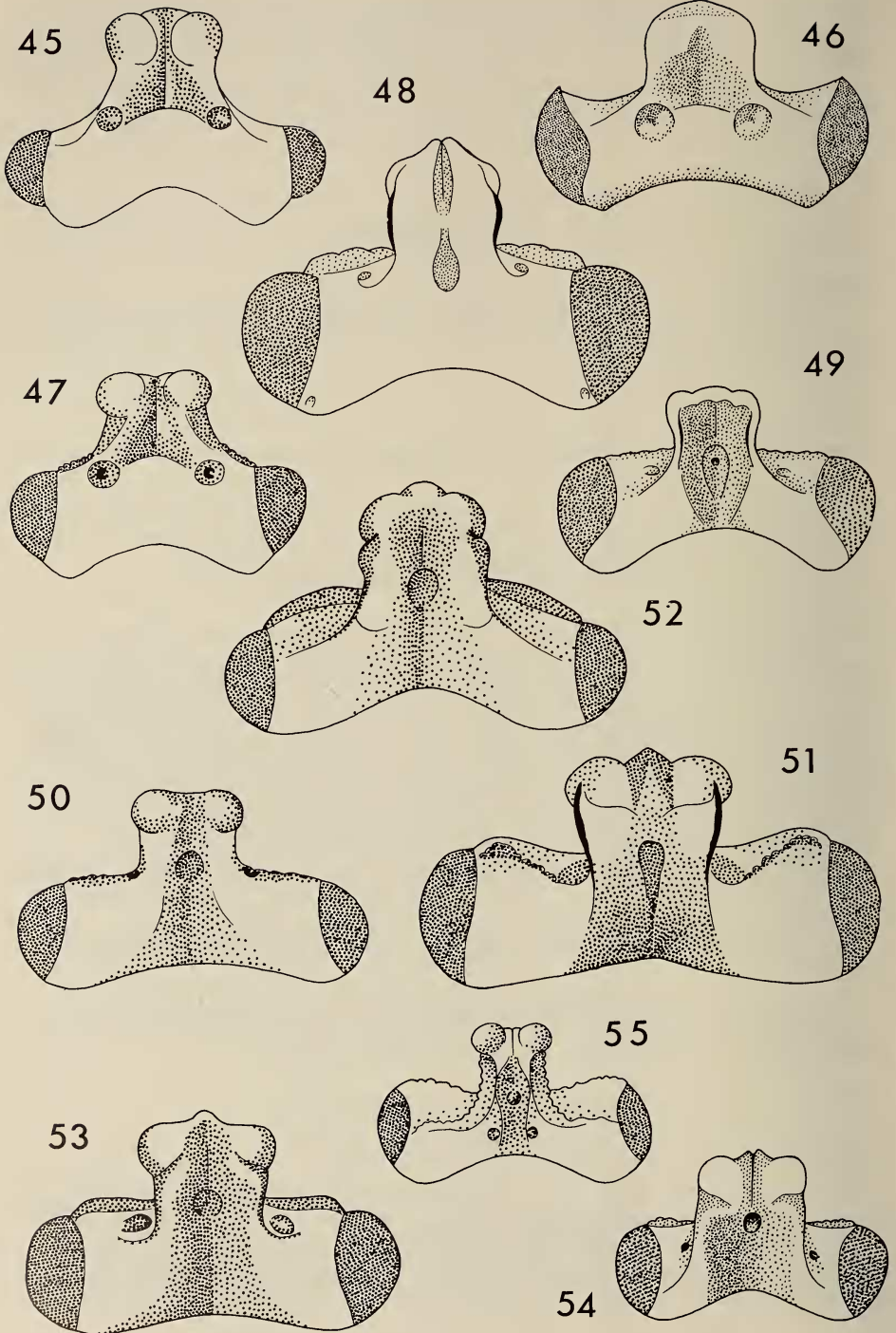
♀: Longueur des deux exemplaires 1,25 et 1,30 mm.

Paratypes: 2♂ 2♀, île de South Bimini, Bahamas (Coll. Park) (FMNH et MHNG). Cuba: Vinales 1♂, Sierra Rangel 1♂ (leg. A. Bierig) (FMNH).

Bythinoplectus boneti Park

Cette espèce a été décrite par Park en 1952 (p. 12) sur une unique ♀ trouvée par F. Bonet à El Hule, province d'Oaxaca, Mexique.

Cet exemplaire est malheureusement en mauvais état; la tête et le pronotum manquent et le reste ne permet pas d'identifier cette espèce. Cet holotype se trouve dans la collection Park (FMNH).



Bythinoplectus caecus Franz

Cette espèce a été créée par FRANZ en 1978 (p. 61-62) sur une série de 11 exemplaires trouvés par lui-même à l'île Isabella, aux Galapagos.

Tête (fig. 7) en général finement et éparsement ponctuée, plus densément et plus grossièrement par place. Pilosité fine, régulière, assez longue avec une touffe de longues soies épaisses au milieu du lobe frontal. Pas d'yeux. Article terminal de l'antenne avec une grande cavité très irrégulière du côté interne, pourvue d'une longue soie épaisse terminée en pointe (fig. 62).

Côtés du pronotum arrondis en avant, puis rectilignes et resserrés dans la partie postérieure. Disque avec, en avant, un large sillon longitudinal médian peu profond et au tiers postérieur, une grande fossette transversale peu profonde, partagée longitudinalement au milieu dans le fond par une faible carène. De chaque côté du pronotum, vers le tiers postérieur, une dépression peu profonde ornée du côté externe d'une petite fossette ronde. Pronotum éparsement ponctué, très légèrement granuleux dans les creux. Pilosité très fine, régulière et assez longue.

Elytres à ponctuation très fine et éparse sauf quelques zones longitudinales où les points sont plus gros et plus serrés. Pilosité régulière, fine et assez longue.

Abdomen: Premier tergite apparent avec le bord basal échancré au milieu en un grand triangle arrondi, la pointe dirigée en avant; une fossette occupe toute la pointe du triangle et en arrière de celle-ci, le milieu du segment est un peu déprimé; deuxième tergite déprimé au centre et en avant; sa base avec, au milieu, une profonde fossette allongée transversalement; troisième tergite identique, mais la dépression et la fossette sont plus faibles.

♂: Édéage, longueur 0,20 mm (fig. 101 et 102). Longueur de l'unique paratype vu: 1,25 mm.

♂, paratype: Sierra Negra, île Isabela, archipel des Galapagos, Equateur (Coll. H. Franz, Wien).

Bythinoplectus carenado Becker et Sanderson

E. C. BECKER & M. W. SANDERSON ont décrit en 1953 (p. 408-410) cette espèce d'Olanchito au Honduras. Je n'ai pu voir ce *Bythinoplectus*.

Bythinoplectus denticornis Raffray

Cette espèce a été créée par RAFFRAY en 1896 (p. 230) sur un unique ♂ provenant du Mexique (sans autre précision).

Tête (fig. 8) très ponctuée-réticulée. Antenne avec l'article basal concave en dessus, terminé à l'apex par une très grosse dent oblique recourbée vers l'intérieur. Pilosité peu visible.

FIG. 45 à 55.

Dessus de la tête des ♂.

- 45, *Besucheteidos simile* n. sp.; 46, *B. tico* n. sp.; 47, *B. wagneri* n. sp.;
 48, *Hendecameros costaricense* n. sp.; 49, *H. brasiliense* n. sp.; 50, *H. chiriquiense* n. sp.;
 51, *H. columbiense* n. sp.; 52, *H. consobrinum* n. sp.; 53, *H. frater* n. sp.; 54, *H. guianense* n. sp.;
 55, *H. panamense* n. sp.

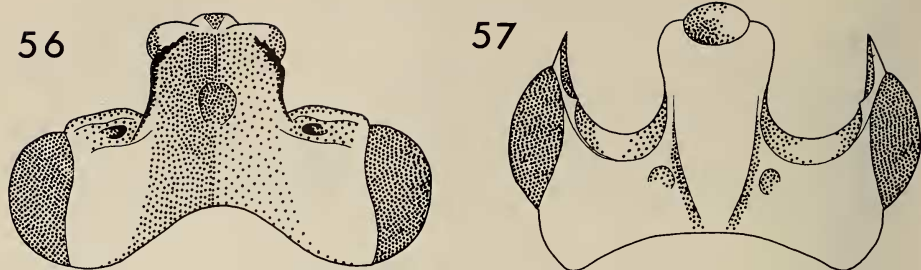


FIG. 56 et 57.

Dessus de la tête des ♂.

56, *Hendecamerus wagneri* n. sp.; 57, *Orlandia parki* n. sp.

Milieu du disque du pronotum avec une fossette peu profonde, légèrement transversale; en arrière de celle-ci, deux fossettes rondes, plus petites et plus profondes, séparées l'une de l'autre par une mince carène; près des bords latéraux du pronotum, un peu en arrière du milieu, une grande fossette de chaque côté, approfondie vers l'extérieur. Pronotum assez fortement ponctué-réticulé, sauf le fond des fossettes qui est lisse. Pilosité peu visible.

Elytres à ponctuation très éparse et fine. Pilosité faible, peu visible, plus longue à l'apex.

Abdomen: Les trois premiers tergites apparents avec, de chaque côté, une carène longitudinale très marquée et au centre, accolée au bord basal, une longue dépression transversale plus profonde sur le premier, moindre sur le deuxième et encore moins marquée sur le troisième.

♂: Edéage, longueur 0,26 mm (fig. 103 et 104). Longueur de l'unique exemplaire 1,10 mm.

♂, holotype: Mexique (Coll. Raffray) (MNHP).

***Bythinoplectus emargo* Becker et Sanderson**

E. C. BECKER & M. W. SANDERSON ont décrit cette espèce en 1953 (pp. 110-112) d'Olanchito au Honduras. Je n'ai pu voir ce *Bythinoplectus*.

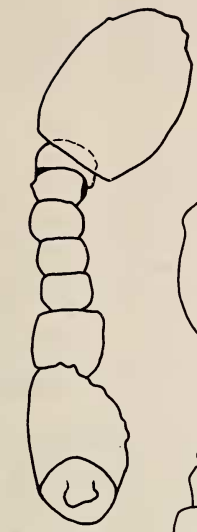
FIG. 58 à 66.

Antennes.

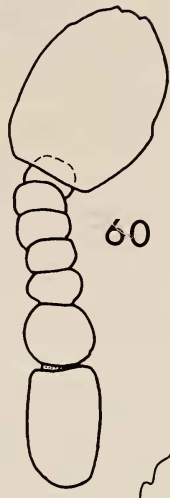
58, *Poeciloceras portentosum* n. sp., ♂; 59, idem, ♀; 60, *Octomeros sulcatum* n. sp., ♂; 61, *Bythinoplectus foveatus* Reitter, ♀; 62, *B. caecus* Franz, ♂; 63, *B. antennatus* n. sp., ♂; 64, *B. dechambrieri* n. sp., ♂; 65, *Bythinoplectoides gigas* n. sp., ♂; 66, *Schizocoryna wagneri* n. sp., ♂.



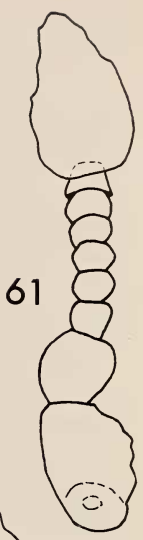
58



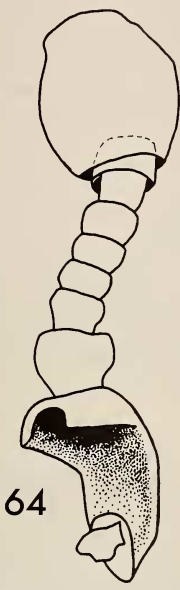
59



60



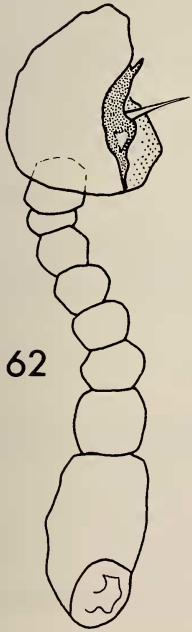
61



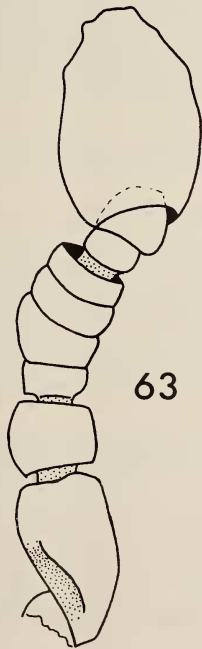
64



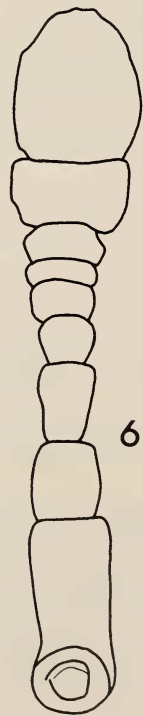
65



62



63



66



***Bythinoplectus erectifrons* Park**

Cette espèce a été créée par PARK en 1952 (p. 11-12) sur 3 ♂ trouvés par F. Bonet à Potrero Grande, au Mexique.

Tête (fig. 9) ponctuée-réticulée. Pilosité fine, courte et éparse. Article basal de l'antenne concave en dessus.

Disque du pronotum avec, au milieu, un peu avant la moitié, une fossette irrégulière peu profonde et vaguement transversale et, au tiers postérieur, deux grandes fossettes obliques et peu profondes, contigües, séparées par une faible carène. De chaque côté du pronotum, un peu en arrière du milieu, une fossette arrondie accolée au bord extérieur. Pronotum ponctué-réticulé comme la tête, sauf le fond des fossettes qui est un peu plus lisse. Pilosité régulière, fine et courte.

Elytres à ponctuation très fine et éparse. Pilosité fine, assez courte et régulière.

Abdomen: Les trois premiers tergites apparents avec une petite dépression transversale pileuse et peu nette accolée au bord antérieur.

♂: Edéage, longueur 0,15 mm (fig. 105). Longueur de l'holotype 1,05 mm.

♂, holotype: Potrero Grande, état de Colima, Mexique (Coll. Park) (FMNH). Paratype: 1 ♂, même provenance et même collection (cet exemplaire est malheureusement sans abdomen). Je n'ai pu voir le dernier paratype ♂.

***Bythinoplectus formicetorum* Raffray**

Cette espèce a été créée par RAFFRAY en 1912 (p. 447) pour des *Bythinoplectus* trouvés dans un nid de la fourmi *Atta lundii*. Il n'indique ni le nombre d'exemplaires, ni le sexe, ni même la provenance; seul le titre de l'article précise qu'il s'agit de Psélaphides d'Argentine.

J'ai réuni 19 ♂ et 23 ♀ de cette espèce provenant de différents musées. Aucun des ♂, dont plusieurs sont de la collection Raffray, ne porte l'étiquette «type». Je désigne donc un lectotype.

Tête (fig. 10) ponctuée-réticulée. Pilosité régulière, assez longue et très fine; tête du ♂ avec, de chaque côté de la fossette centrale, une touffe allongée de soies claires, épaisses et couchées.

Côtés du pronotum largement arrondis sur les deux tiers antérieurs, obliques et rectilignes sur le tiers postérieur qui est plus étroit; sur l'arrière du disque, au milieu, deux fossettes profondes, contigües, séparées par une fine crête assombrie; de chaque côté de pronotum, vers le tiers postérieur, une grande fossette arrondie ornée dans la partie touchant le bord extérieur, d'une petite fossette ronde profonde. Pronotum ponctué-réticulé, sauf le fond des fossettes qui est lisse. Pilosité assez longue, fine et régulière.

Elytres très finement et éparsement ponctués. Pilosité longue, assez fine, plus dense sur les côtés et à l'apex.

Abdomen: Premier tergite apparent avec une longue et étroite dépression transversale, garnie de soies claires couchées, accolée au bord antérieur. Deuxième tergite avec une dépression basale moins marquée.

♂: Edéage, longueur 0,24-0,25 mm (fig. 106 et 107). Longueur des exemplaires 1,15 à 1,30 mm.

♀: Longueur des exemplaires 1,15 à 1,35 mm.

♂, lectotype: Province de Buenos-Aires, Argentine (leg. Bruch) (Coll. Raffray)

(MNHP); 1♂ 4♀ même provenance; 2♂ 2♀, Argentine (sans précision) (Coll. Raffray); 15♂ 21♀, La Plata, Argentine; 2♀, Virginia, Etat de Minas Gerais, Brésil (leg. J. Zikan) (FMNH, UCDC, MNHP et MHNG).

Bythinoplectus gloydi Park

Cette espèce a été créée par PARK en 1949 (p. 316-319) sur une unique ♀ trouvée par H. K. Gloyd en Arizona. J'ai retrouvé 1♂ et 4♀ de cette espèce très caractéristique dans du matériel mexicain.

Tête (fig. 11♀ et 12♂) lisse dans la partie centrale, ponctuée-granulée en dehors de cette zone. Pilosité longue sur le pourtour de la tête, peu apparente sur les parties granuleuses, nulle dans la zone lisse.

Disque du pronotum avec, en avant, un large sillon médian longitudinal très peu marqué et, après le tiers postérieur, deux fossettes peu profondes, contigües, séparées par une mince carène assombrie; de chaque côté, en arrière du milieu, une grande fossette irrégulière accolée au bord externe et ornée près de ce bord d'une petite fossette ronde profonde. Pronotum à fine ponctuation espacée. Pilosité longue sur les côtés, plus éparse et plus courte sur le dessus, presque nulle au centre.

Elytres très finement et éparsément ponctués. Pilosité longue, plus dense latéralement, plus courte le long de la suture.

Abdomen: Premier tergite apparent avec une grande dépression transversale accolée au bord antérieur, occupant en largeur plus de la moitié du segment et atteignant presque le bord postérieur; son bord basal à pilosité longue et fine. Deuxième tergite avec une dépression identique mais moins importante. Troisième tergite à dépression encore moindre.

♂: Édage, longueur 0,12 mm (fig. 108). Longueur de l'unique exemplaire 1,25 mm.

♀: Longueur des exemplaires 1,30 à 1,40 mm.

♀, holotype: Superior, Etat de l'Arizona, Etats-Unis (Coll. Park) (FMNH). 1♂ 4♀, Alamos, Etat de Sonora, Mexique (leg. K. Stephan et D. S. Chandler) (UCDC, FMNH et MHNG).

Bythinoplectus guianensis Park

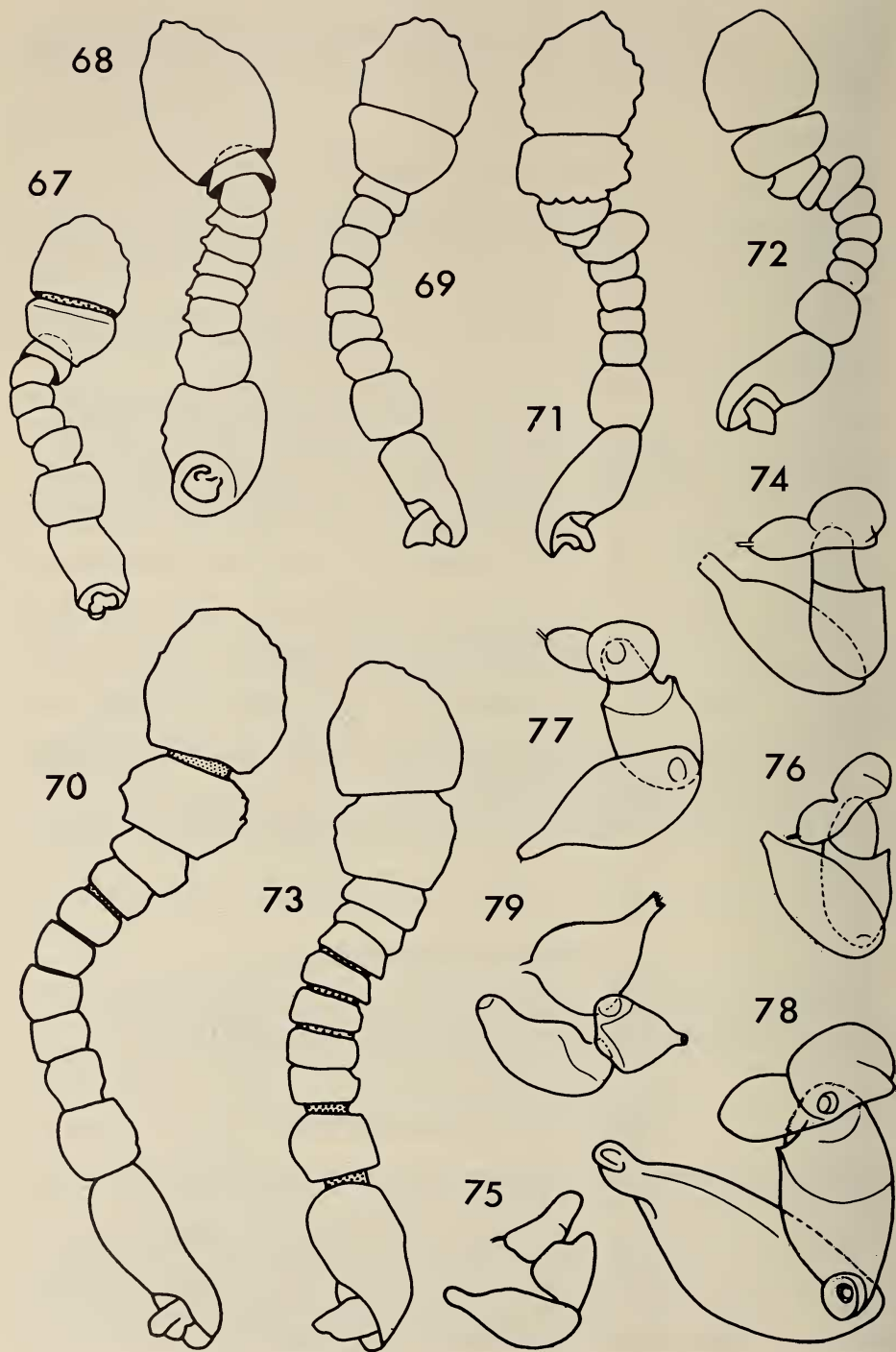
Cette espèce a été décrite par PARK en 1952 (p. 9) sur un unique ♂ provenant de Moengo en Guyane hollandaise. Le type de *guyanensis* n'a pas été retrouvé!

Bythinoplectus impressifrons Raffray

Cette espèce a été créée par RAFFRAY en 1896 (p. 230-231) sur un unique ♂ provenant du Brésil (sans autre précision).

Tête (fig. 13) à ponctuation forte et assez serrée. Pilosité peu visible.

Côtés du pronotum largement arrondis dans la moitié antérieure, puis obliques, presque rectilignes dans la moitié postérieure très resserrée à la base; disque avec au milieu, en avant, une petite fossette allongée longitudinalement et, en arrière, deux fossettes plus profondes, contigües, séparées par une mince carène; de chaque côté, un peu en avant du



tiers postérieur, une fossette plus profonde extérieurement accolée au bord latéral. Pronotum à ponctuation forte et assez serrée, comme celle de la tête, sauf le creux des fossettes qui est lisse. Pilosité peu visible.

Abdomen: Les trois premiers tergites apparents déprimés à la base sur presque toute leur largeur; le premier fortement, le second plus faiblement et le troisième encore moins.

♂: Edéage, longueur 0,21 mm (fig. 109 et 110). Longueur de l'unique exemplaire 1,15 mm.

♂, holotype: Brésil (Coll. Raffray) (MNHP).

Bythinoplectus incisifrons Park

Cette espèce a été décrite par PARK en 1952 (p. 9-11) sur 8 exemplaires (4♂ 4♀) trouvés par F. Bonet à Potrero Grande au Mexique.

Tête (fig. 14) un peu ponctuée au centre avec les parties latérales granuleuses-réticulées, plus fortement vers les yeux. Pilosité très fine, assez longue, surtout sur la partie occipitale.

Sur la partie antérieure du disque du pronotum, un large sillon longitudinal médian est recoupé à angle droit, en avant de la moitié, par un autre sillon transversal; sur le tiers postérieur du disque, deux grandes fossettes contigües séparées par une mince carène sombre; de chaque côté du pronotum, près du tiers basal, une fossette assez profonde adnée au bord extérieur. Pronotum granulé-réticulé, sauf le fond des sillons et des fossettes qui est presque lisse. Pilosité très fine, peu visible.

Elytres avec une très fine ponctuation éparse. Pilosité fine, assez longue et régulière.

Abdomen: Les trois premiers tergites apparents avec, accolés au bord antérieur, une très faible dépression transversale pileuse atteignant à peine le quart de la largeur du segment.

♂: Edéage, longueur 0,16 à 0,17 mm (fig. 111 et 112). Longueur des exemplaires 1 à 1,15 mm.

♀: Longueur des exemplaires 1 à 1,05 mm.

♂, holotype: Potrero Grande, Etat de Colima, Mexique (Coll. Park) (FMNH). Paratypes: 2♂ 4♀, même provenance. Mexique: Etat de Veracruz, Huatusco 1344 m, 1♂ 1♀ (leg. M. Cardenas); Etat de Jalisco, Barra de Navidad 2♂ 3♀ (leg. A. Newton) (FMNH, UCDC et MHNG).

FIG. 67 à 79.

Antennes des ♂.

67, *Dichocoryna longipalpis* n. sp.; 68, *Pyxidion acinaces* n. sp.; 69, *Besucheteidos guaimi* n. sp.;
70, *Hendecameronos costaricensis* n. sp.; 71, *H. brasiliense* n. sp.; 72, *H. panamense* n. sp.;
73, *Orlandia parki* n. sp.

Palpes maxillaires.

74, *Poeciloceras portentosum* n. sp., ♂; 75, *Octomerus sulcatum* n. sp., ♂;
76, *Bythinoplectus foveatus* Reitter, ♀; 77, *B. dechambrieri* n. sp., ♂;
78, *Bythinoplectoides gigas* n. sp., ♂; 79, *Schizocoryna wagneri* n. sp., ♂.

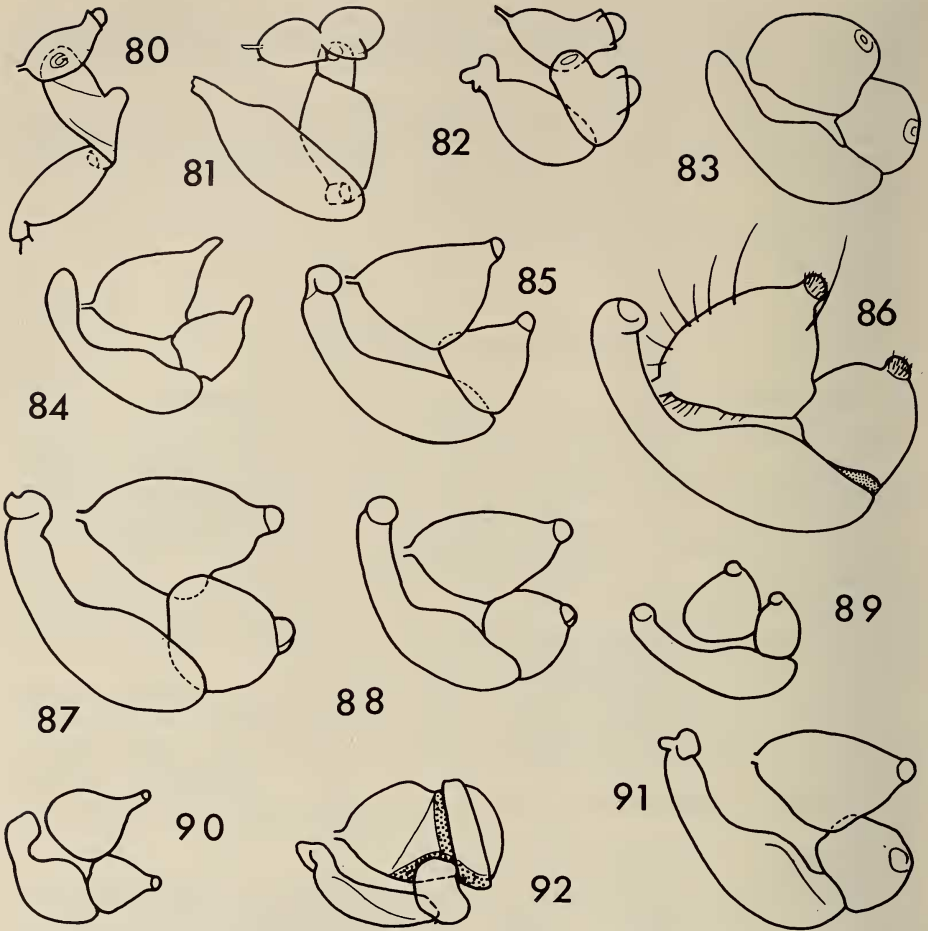


FIG. 80 à 92.

Palpes maxillaires des σ .

- 80, *Dichocoryna longipalpis* n. sp.; 81, *Pyxidion acinaces* n. sp.; 82, *Besucheteidos guaimi* n. sp.;
 83, *Hendecamerus costaricense* n. sp.; 84, *H. brasiliense* n. sp.; 85, *H. chiriquiense* n. sp.;
 86, *H. columbiense* n. sp.; 87, *H. consobrinum* n. sp.; 88, *H. frater* n. sp.; 89, *H. guianense* n. sp.;
 90, *H. panamense* n. sp.; 91, *H. wagneri* n. sp.; 92, *Orlandia parki* n. sp.

***Bythinopterus laminatus* Park**

Cette espèce a été décrite par PARK en 1976 (p. 5-6) sur un unique σ immature récolté par E. J. Pearce dans l'île de Tobago.

Tête (fig. 15) ponctuée-granulée. Pilosité peu distincte.

Côtés du pronotum arrondis en avant, rectilignes en arrière; disque avec au milieu, dans la moitié antérieure, une fossette ronde prolongée en avant par un sillon; au tiers pos-

térieur, deux grandes fossettes contigües, séparées par une carène; sur chaque côté, un peu en arrière du milieu, une grande fossette peu profonde accolée au bord externe. Pronotum ponctué-granulé comme la tête, sauf le fond des fossettes qui est plus lisse. Pilosité fine et courte.

Elytres finement et éparsément ponctués. Pilosité fine, plus longue que sur le pronotum.

Abdomen: Les trois premiers tergites apparents avec une grande et étroite fossette transversale pileuse accolée au bord basal; cette fossette dépasse en largeur la moitié du premier segment; elle atteint la moitié de la largeur sur le deuxième et moins de la moitié sur le troisième.

♂: Longueur de l'unique exemplaire 1,30 mm. L'édéage est complètement immature et informe.

♂, holotype: Pembroke, île de Tobago, Petites-Antilles (Coll. Park) (FMNH).

***Bythinoplectus nocturnalis* Park**

Cette espèce a été créée par PARK en 1952 (p. 8-9) sur une série de 10 exemplaires (5 ♂ et 5 ♀) trouvés par A. Dampf dans deux localités du Mexique.

Tête (fig. 16) à ponctuation assez fine, irrégulièrement espacée. Pilosité courte et fine. Article basal de l'antenne un peu concave en dessus; chez le ♂ il se termine à l'apex en une grosse dent obtuse.

Disque du pronotum avec, au milieu en avant, une fossette longitudinale plus profonde vers l'apex; en arrière, deux grandes fossettes contigües, séparées l'une de l'autre par une mince carène assombrie s'élargissant en arrière; de chaque côté du pronotum, au tiers postérieur, une assez grande fossette accolée au bord, plus profonde en avant et à l'extérieur; les fossettes médianes sont reliées aux fossettes latérales par un étroit sillon. Ponctuation comme celle de la tête, légèrement réticulée au centre à l'apex. Pilosité courte et fine.

Elytres à ponctuation plus fine et plus éparsée que sur la tête et le pronotum. Pilosité assez longue, plus dense et plus épaisse que sur le pronotum.

Abdomen: Les trois premiers tergites apparents avec une dépression transversale à la base occupant, en largeur, environ la moitié du segment; la dépression du premier tergite est un peu plus importante et le milieu de son bord antérieur est garni de longues soies.

♂: Edéage, longueur 0,14 mm (fig. 113 et 114). Longueur des exemplaires 1,05 à 1,10 mm.

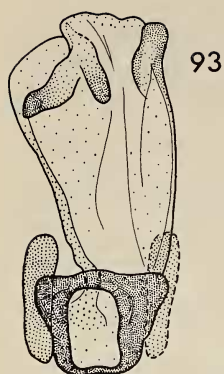
♀: Longueur des exemplaires 1,10 à 1,15 mm.

♂, holotype: Frontera, Etat de Tabasco, Mexique (Coll. Park) (FMNH). Paratypes: 2♂ 4♀, Jojutla, Etat de Morelos, Mexique (Coll. Park) (FMNH et MHNG).

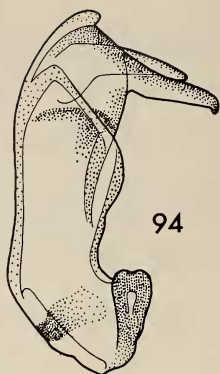
***Bythinoplectus peregrinus* Schuster et Grigarick**

Cette espèce a été décrite par SCHUSTER & GRIGARICK en 1966 (p. 53-55) de l'île de Santa Cruz aux Galapagos. Je n'ai pu voir ce *Bythinoplectus*.

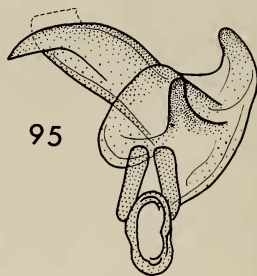
FRANZ en 1978 (p. 57-61) a décrit cinq sous-espèces de *Bythinoplectus peregrinus* (*crystalensis*, *isabelae*, *pintae*, *santiagoensis* et *similis*) provenant toutes des îles Galapagos. En l'absence de matériel suffisant, je ne sais que penser de cette profusion de sous-espèces. Je n'ai vu en effet, pour cette espèce et ses cinq sous-espèces, qu'un seul ♂ accompagné d'une assez mauvaise préparation microscopique.



93



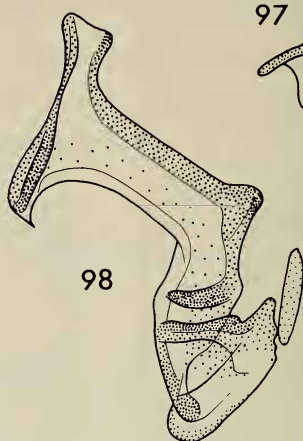
94



95



96



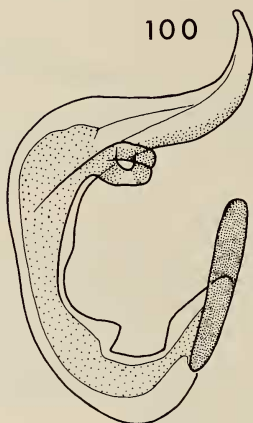
98



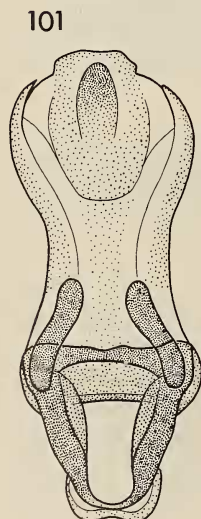
97



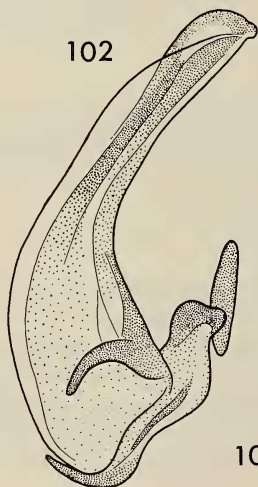
99



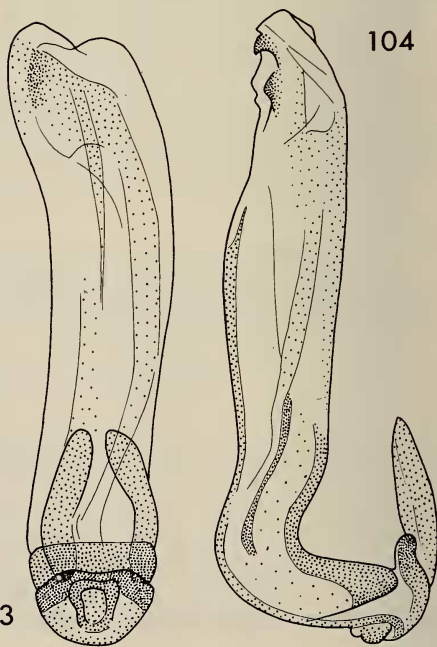
100



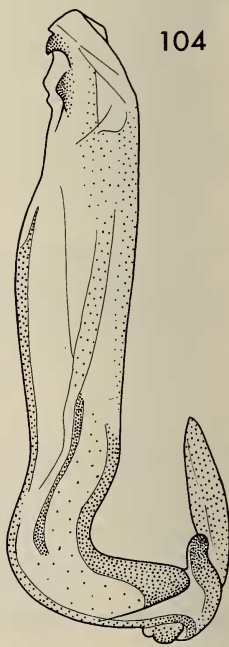
101



102



103



104

Bythinoplectus transversiceps Raffray

Cette espèce a été créée par RAFFRAY en 1903 (p. 504) sur un ♂ (unique?) trouvé à Blumenau selon lui, mais l'étiquette porte seulement l'indication «Brésil».

Tête (fig. 17) à ponctuation fine et régulièrement espacée. Pilosité bien visible, assez courte.

Côtés du pronotum arrondis dans la moitié antérieure puis rectilignes, obliques et resserrés dans la moitié postérieure; disque avec une légère dépression longitudinale en avant et deux fossettes contigües, irrégulières et peu profondes en arrière, séparées l'une de l'autre par une faible carène arrondie; de chaque côté du pronotum, en arrière du milieu, une fossette accolée au bord latéral et approfondie à cet endroit. Pronotum à ponctuation et pilosité comme celles de la tête.

Elytres à très fine ponctuation éparse. Pilosité espacée et fine, un peu plus longue que sur la tête et le pronotum.

Abdomen: Les trois premiers tergites apparents avec une longue dépression transversale adnée à la base, s'étendant en largeur sur un peu moins de la moitié du segment.

♂: Édéage, longueur 0,20 mm (fig. 115 et 116). Longueur de l'unique exemplaire 0,95 mm.

♂, holotype: Brésil (Coll. Raffray) (MNHP).

Bythinoplectus trapezodis Becker et Sanderson

Cette espèce a été décrite par E. C. BECKER & M. W. SANDERSON en 1953 (p. 406-408) sur plusieurs exemplaires provenant d'Olanchito au Honduras. Je n'ai pu voir ce *Bythinoplectus*.

Bythinoplectus antennatus n. sp.

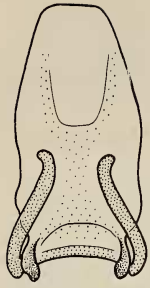
Tête (fig. 18) assez fortement ponctuée et granuleuse. Pilosité régulière, fine et courte. Antenne du ♂ avec les articles 4, 5 et 6 fortement élargis (fig. 63).

Côtés du pronotum fortement dilatés en arrondi en avant, puis rectilignes et se resserrant jusqu'à la base; disque avec, en avant, une dépression longitudinale médiane très marquée, dépassant la moitié vers l'arrière; sur la partie postérieure, deux fossettes irrégulières contigües, séparées l'une de l'autre par une faible carène. De chaque côté du pronotum, vers le milieu, une grande fossette peu profonde accolée au bord externe, ornée en arrière et vers l'extérieur d'une très petite fossette ronde profonde. Pronotum ponctué et granuleux comme la tête, sauf dans les creux qui sont lisses. Pilosité régulière, courte et fine, un peu plus épaisse au centre du disque.

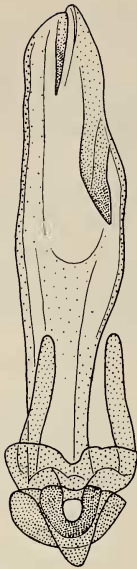
FIG. 93 à 104.

Édéages.

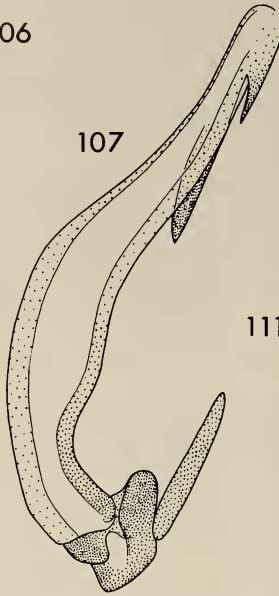
Poeciloceras portentosum n. sp.: 93, face; 94, profil. *Octomeros sulcatum* n. sp.: 95, face; 96, profil. *O. parvum* n. sp.: 97, face. *Bythinoplectus acutangulus* Raffray: 98, profil. *B. bahamicus* Park: 99, face; 100, profil. *B. caecus* Franz: 101, face; 102, profil. *B. denticornis* Raffray: 103, face; 104, profil.



108



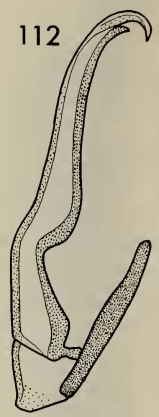
106



107

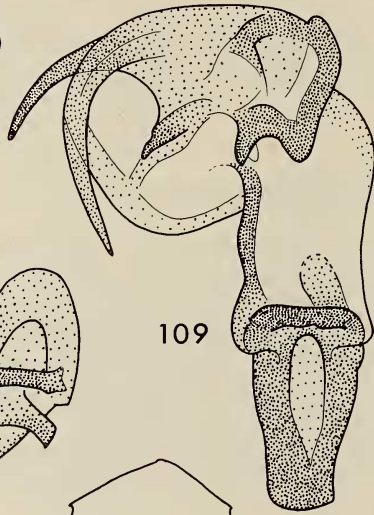
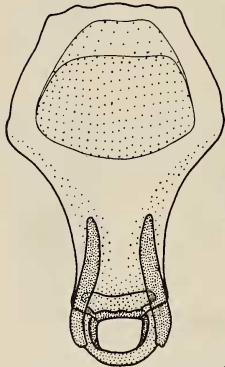


111

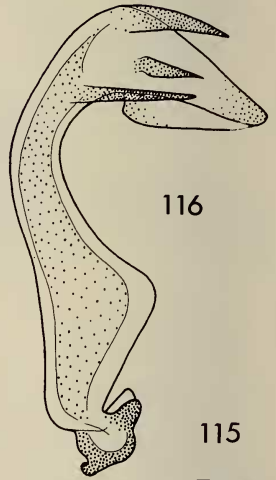


112

105



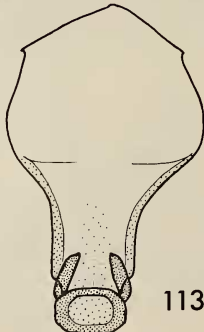
109



116



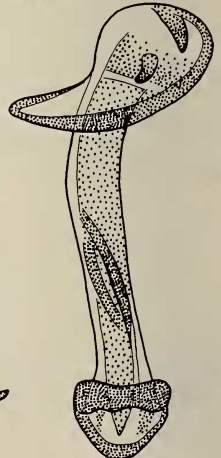
110



113



114



115

Elytres à ponctuation régulière, très fine et espacée. Pilosité régulière, fine et assez longue.

Abdomen: Les trois premiers tergites apparents avec une dépression transversale à la base s'étendant, en largeur, sur un peu plus du tiers du segment; la dépression du premier tergite est cachée par une frange basale de soies claires.

♂: Édéage, longueur 0,18 mm (fig. 117 et 118). Longueur des exemplaires 1,15 à 1,35 mm.

♀: Longueur des exemplaires 1,15 à 1,30 mm.

♂, holotype: Puerto Stroessner, province d'Alto Parana, Paraguay (Expédition Muséum de Genève) (MHNG). Paratypes: Paraguay, province d'Alto Parana, Puerto Stroessner 29 ♂ 66 ♀, Puerto Bertoni 2 ♂ 1 ♀, arroyo Itabo Guazu 2 ♂; province de Canendiyu, emb. Rio Carapa 9 ♂ 10 ♀, Caicisa «Tembey» San Rafael 8 ♂ 15 ♀, San Benito 1 ♂. A part quelques exemplaires trouvés par MM. Dlouhy et Berner à Puerto Stroessner, tous les paratypes du Paraguay ont été récoltés par l'expédition du Muséum de Genève. Brésil, territoire Santa Catarina, Nova Teutonia 3 ♂ 9 ♀, Irany 1 ♂ ♀ (leg. Plaumann) (MHNG, MNHP, FMNH et UCDC).

Bythinoplectus bidentatus n. sp.

J'ai reçu deux exemplaires en préparation microscopique, de cette nouvelle espèce à l'édéage très caractéristique. L'état des préparations ne me permet pas de donner les détails habituels mais l'espèce est néanmoins très reconnaissable par son édéage.

♂: Édéage, longueur 0,15 mm (fig. 119).

♂, holotype: Las Cruces, région de Puntarenas, Costa Rica (UCDC). Paratype: 1 ♂, même provenance (UCDC).

Bythinoplectus bertonii n. sp.

Tête (fig. 19) finement et éparsement ponctuée; chez le ♂, la ponctuation est plus forte au centre du lobe frontal; chez la ♀, le disque du lobe frontal est réticulé-ponctué. Pilosité très fine et très courte, peu visible.

Pronotum assez cordiforme mais avec les côtés, en avant des fossettes latérales, en partie rectilignes; son disque avec une petite dépression médiane ovale en avant, plus marquée chez le ♂; en arrière du disque, une large fossette transversale peu profonde, partiellement partagée au milieu par une carène faible et irrégulière. Sur les côtés du pronotum, vers le tiers postérieur, une fossette arrondie peu profonde adnée au bord extérieur, elle-même ornée latéralement d'une très petite fossette ronde, profonde. Pronotum très finement et éparsement ponctué, sauf les creux qui sont lisses. Pilosité régulière, fine et courte.

FIG. 105 à 116.

Édéages.

Bythinoplectus erectifrons Park: 105, face. *B. formicetorum* Raffray: 106, face; 107, profil. *B. gloydi* Park: 108, face. *B. impressifrons* Raffray: 109, face; 110, profil. *B. incisifrons* Park: 111, face; 112, profil. *B. nocturnal* Park: 113, face; 114, profil. *B. transversiceps* Raffray: 115, face; 116, profil.

Elytres très finement et très éparsément ponctués. Pilosité fine et assez longue, surtout sur les côtés.

Abdomen: Les trois premiers tergites apparents avec une dépression transversale à la base, plus importante sur le premier, moindre sur le second et encore plus faible sur le troisième; le fond de la dépression du premier tergite est granuleux.

♂: Édéage, longueur 0,24 à 0,28 mm (fig. 120 et 121). Longueur des exemplaires 1,05 à 1,20 mm.

♀: Longueur des exemplaires 1,05 à 1,20 mm.

♂, holotype: Estancia Primavera, province de Concepción, Paraguay (MHNG). Paratypes: Paraguay, province de Concepción, Estancia Primavera 5♂ 15♀, Estancia Garay Cué 3♂ 4♀, Colonia Sgto J. E. Lopez 1♂ 8♀, Arroyo Tagatia-mi, Isla Real 1♂, Estancia Estrellas 1♀; province Central, Villa del Maestro, San Lorenzo 2♂ 1♀; Paraguay (sans précision) 1♂ (tous les exemplaires du Paraguay ont été récoltés par l'expédition du Muséum de Genève). Brésil, Etat du Mato Grosso, Rio Caraguata 1♂ (leg. Plaumann) (MHNG, FMNH et UCDC).

Cette espèce est dédiée au Dr H. Bertonni, ministre de l'agriculture du Paraguay.

***Bythinoplectus costaricensis* n. sp.**

J'ai reçu l'unique exemplaire de cette nouvelle espèce en préparation microscopique. Bien que je ne puisse en donner les détails habituels, l'édéage très particulier de ce ♂ justifie la séparation de cette espèce.

♂: Édéage, longueur 0,16 mm (fig. 122).

♂, holotype: Hamburgfarm, Costa Rica (leg. Nevermann) (UCDC).

***Bythinoplectus dechambrieri* n. sp.**

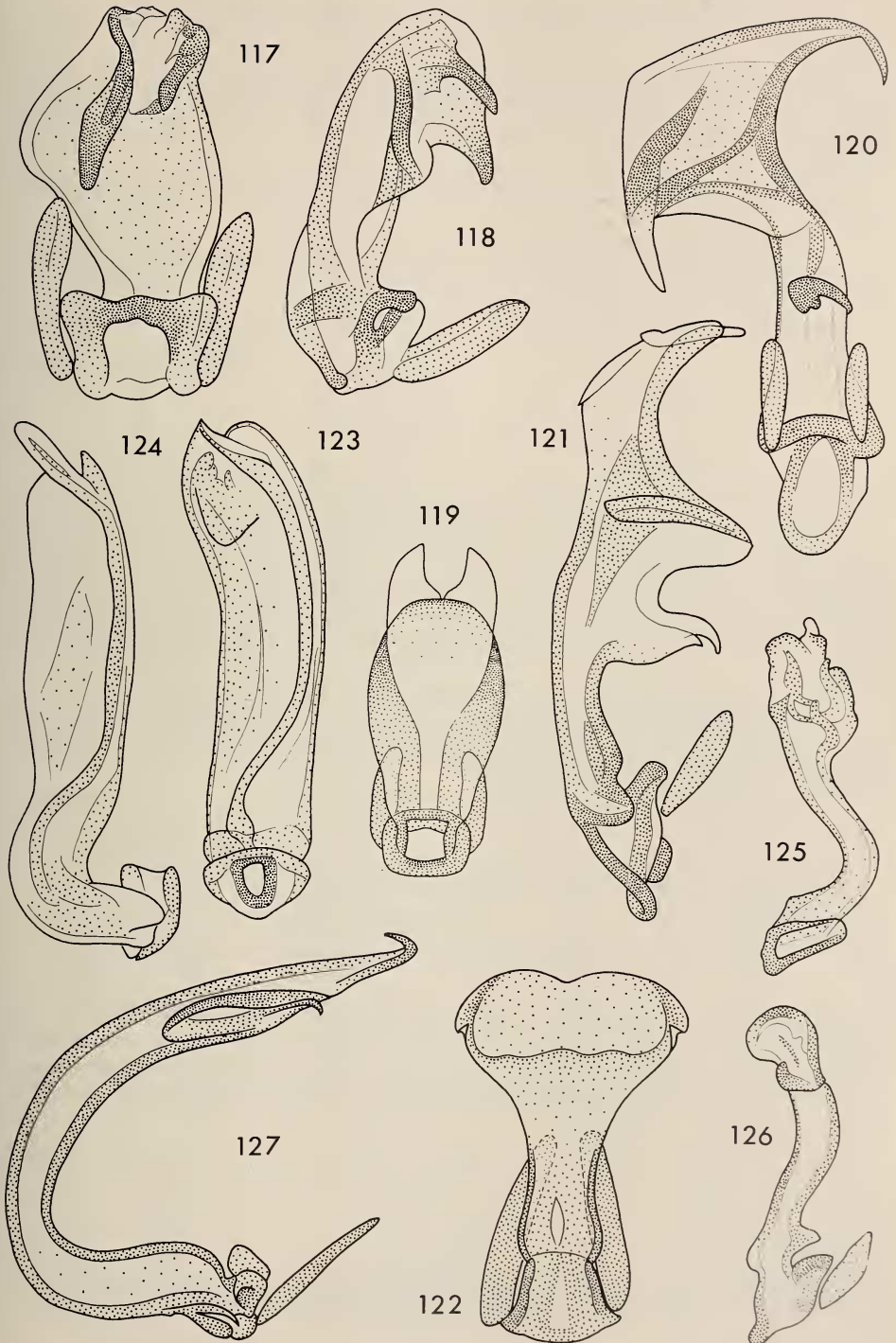
Tête (fig. 20) granuleuse et fortement ponctuée. Pilosité fine et courte, peu visible par place. Article basal de l'antenne du ♂ très concave (fig. 64); cet article chez la ♀ est peu concave. Palpe maxillaire (77).

Côtés du pronotum très élargis jusqu'au tiers antérieur, puis rectilignes et se resserrant jusqu'à la base; disque avec, en avant, une dépression peu profonde très irrégulière et, en arrière, deux fossettes obliques assez profondes, contiguës, séparées l'une de l'autre par une arête sombre. De chaque côté du pronotum, au milieu, une dépression peu profonde touchant le bord externe et ornée latéralement et en arrière d'une petite fossette arrondie très marquée. Pronotum granuleux et fortement ponctué comme la tête, sauf le fond des fossettes qui est lisse. Pilosité fine et courte.

FIG. 117 à 127.

Édéages.

Bythinoplectus antennatus n. sp.: 117, face; 118, profil. *B. bidentatus* n. sp.: 119, face. *B. bertonii* n. sp.: 120, face; 121, profil. *B. costaricensis* n. sp.: 122, face. *B. dechambrieri* n. sp.: 123, face; 124, profil. *B. degallieri* n. sp.: 125, face; 126, profil. *B. depressus* n. sp.: 127, profil.



Elytres à ponctuation très fine et éparse. Pilosité longue et fine, assez dense, surtout sur les côtés.

Abdomen: Les trois premiers tergites apparents avec une assez étroite dépression transversale à la base s'étendant, en largeur, sur presque la moitié du segment; ces dépressions diminuent d'importance du premier au troisième tergite et sont, en outre, cachées en partie par des soies claires.

♂: Edéage, longueur 0,24 mm (fig. 123 et 124). Longueur de l'unique exemplaire 1,15 mm.

♀: Longueur des exemplaires 1,17 mm.

♂, holotype: Tikal, département de Petén, Guatemala (leg. A. de Chambrier) (MHNG); Paratypes: 2 ♀, même provenance (MHNG).

Cette espèce est dédiée à M. Alain de Chambrier, du Muséum d'histoire naturelle de Genève.

***Bythinoplectus degallieri* n. sp.**

Tête (fig. 21) à ponctuation forte et dense, plus faible près des yeux. Pilosité très courte, peu visible; la saillie centrale du lobe frontal est frangée de longues soies claires.

Pronotum cordiforme; disque avec, en avant, une fossette médiane ovale bien marquée et, en arrière, deux fossettes accolées, irrégulières et assez profondes, séparées l'une de l'autre par une mince crête. De chaque côté du pronotum, au tiers postérieur, une fossette irrégulière assez profonde touchant le bord latéral. Pronotum à ponctuation forte et dense comme celle de la tête, sauf le fond des fossettes qui est lisse. Pilosité très courte, peu visible.

Elytres à ponctuation très fine et très éparse. Pilosité fine et assez longue.

Abdomen: Les trois premiers tergites apparents avec une dépression transversale à la base, importante au premier segment, moindre au deuxième, presque nulle au troisième; dépression de premier tergite tomenteuse.

♂: Edéage, longueur 0,15 mm (fig. 125 et 126). Longueur de l'unique exemplaire 1,20 mm.

♂, holotype: Ile de Cayenne, Guyane française (leg. N. Degallier) (MHNG).

Cette espèce est dédiée à M. Nicolas Degallier, de Paris.

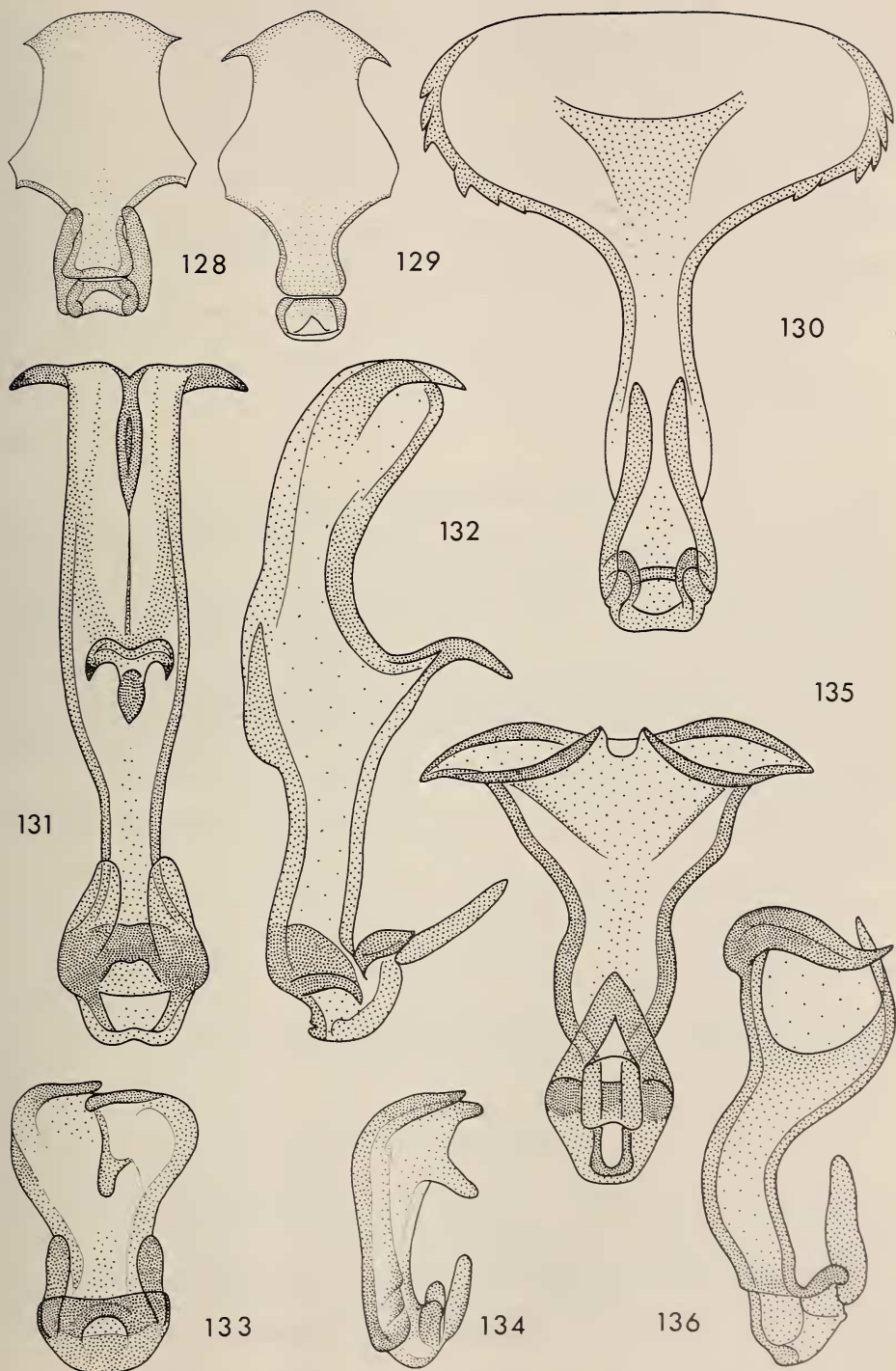
***Bythinoplectus depressus* n. sp.**

Tête du ♂ (fig. 22) avec une profonde dépression transversale occupant presque tout le dessus; cette dépression est garnie d'épaisses soies claires formant une ornementation symétrique; cette dépression n'existe pas chez la ♀. Tégument finement et assez éparsement ponctué, un peu réticulé par place. Pilosité assez courte et fine, plus dense près des yeux.

FIG. 128 à 136.

Edéages.

Bythinoplectus mexicanus n. sp.: 128, face; 129, face, autre exemplaire. *B. miripenis* n. sp.: 130, face. *B. panamensis* n. sp.: 131, face; 132, profil. *B. pusillus* n. sp.: 133, face; 134, profil. *B. schusteri* n. sp.: 135, face; 136, profil.



Pronotum cordiforme; disque avec, en avant, une légère dépression médiane et, en arrière, deux fossettes arrondies bien marquées, contiguës, séparées l'une de l'autre par une étroite carène assombrie. De chaque côté du pronotum, vers le tiers postérieur, une dépression arrondie peu profonde touchant le bord extérieur et ornée près de celui-ci d'une petite fossette ronde, profonde. Pronotum à ponctuation fine, régulière, assez espacée, sauf le fond des fossettes qui est lisse. Pilosité fine, assez longue et assez serrée.

Elytres à ponctuation très fine et éparse. Pilosité assez longue, plus épaisse que sur le pronotum, plus dense sur les côtés.

Abdomen: Les trois premiers tergites apparents avec une dépression transversale marquée touchant le bord antérieur; ces dépressions diminuent d'importance du premier au troisième segment et sont en forme d'accolade en arrière.

♂: Édéage, longueur 0,195 mm (fig. 127). Longueur de l'unique ♂ 1,15 mm.

♀: Longueur des exemplaires 1,15 mm et 1,20 mm.

♂, holotype: Las Cumbres, province de Panama, Panama (leg. H. Wolda) (UCDC).
Paratypes: 2 ♀, même provenance (UCDC et MHNG).

***Bythinoplectus mexicanus* n. sp.**

Tête (fig. 23) fortement ponctuée réticulée, sauf chez le ♂ où la partie centrale du lobe frontal qui est presque lisse. Pilosité peu visible.

Côtés du pronotum brusquement divergents de l'apex au quart antérieur, puis presque parallèles jusque vers la moitié, ensuite rectilignes et se resserrant jusqu'à la base; disque avec, en avant, une petite dépression irrégulière et, en arrière, une grande fossette en croissant, assez profonde, partagée au milieu dans le fond par une mince arête sombre. Les angles antérieurs sont en bosse arrondie et assez saillants. Sur les côtés du pronotum, en arrière de la moitié, une dépression irrégulière touchant le bord externe, ornée à l'arrière d'une petite fossette profonde. Pronotum fortement ponctué réticulé comme la tête. Pilosité courte, bien visible et assez dense.

Elytres très finement et éparsement ponctués. Pilosité fine et longue, plus dense sur les côtés.

Abdomen: Les trois premiers tergites apparents avec une longue dépression basale peu marquée, frangée de soies claires en avant.

♂: Édéage, longueur 0,13 à 0,14 mm (fig. 128 et 129); la forme de l'édéage varie un peu d'un exemplaire à l'autre. Longueur des exemplaires 0,95 à 1,07 mm.

♀: Longueur des exemplaires 0,75 à 1 mm.

♂, holotype: Barra de Navidad, Etat de Jalisco, Mexique (leg. A. Newton) (UCDC).
Paratypes: 9 ♂ 9 ♀, même provenance (UCDC et MHNG).

***Bythinoplectus miripenis* n. sp.**

Tête (fig. 24) très fortement ponctuée sauf sur la partie centrale du lobe frontal où la ponctuation est plus fine et plus éparse. Pilosité courte et assez épaisse, sauf sur le lobe frontal et l'avant des yeux où les poils sont longs.

Pronotum cordiforme; disque avec, en avant, une assez grande dépression irrégulière et peu profonde et, en arrière, une grande fossette arquée assez profonde, partagée au milieu, par une mince carène sombre plus haute en arrière qu'en avant. De chaque côté du

pronotum, après la moitié, une dépression peu profonde adnée au bord extérieur et ornée en arrière d'une petite fossette ronde, marquée. Pronotum à ponctuation moins forte que celle de la tête avec les creux lisses. Pilosité assez longue et fine.

Elytres très finement et très irrégulièrement ponctués. Pilosité fine et longue, plus importante sur les côtés.

Abdomen: Les trois premiers tergites apparents un peu déprimés du côté du bord basal; celui-ci est frangé de soies claires au premier segment.

♂: Édéage, longueur 0,27 mm (fig. 130); la forme de cet édéage est vraiment inhabituelle. Longueur de l'unique exemplaire 1,13 mm.

♂, holotype: San Felix, 1300 m, province de Chiriqui, Panama (leg. J. Wagner) (FMNH).

***Bythinoplectus panamensis* n. sp.**

Tête (fig. 25) finement et très irrégulièrement ponctuée. Pilosité assez longue et très fine.

Pronotum d'aspect trapu, très arrondi en avant, ses côtés presque rectilignes à partir de la moitié et se resserrant jusqu'à la base qui est assez courbe; sur le disque, en avant, une petite fossette arrondie peu profonde et, en arrière, deux petites dépressions irrégulières séparées l'une de l'autre par une carène assombrie, plus ou moins nette et interrompue. De chaque côté du pronotum, vers le tiers postérieur, une petite fossette arrondie, profonde, touchant le bord extérieur. Pronotum assez régulièrement ponctué, plus densément que la tête. Pilosité très fine et assez longue.

Elytres à ponctuation très fine, peu visible. Pilosité assez longue, plus épaisse que celle de la tête et du pronotum, plus dense sur les côtés et en arrière.

Abdomen: Les trois premiers tergites apparents un peu déprimés le long de la base, dans la partie centrale.

♂: Édéage, longueur 0,30 mm (fig. 131 et 132). Longueur de l'unique exemplaire 1,25 mm.

♂, holotype: Las Cumbres, province de Panama, Panama (leg. H. Wolda) (UCDC).

***Bythinoplectus pusillus* n. sp.**

Tête (fig. 26) assez finement ponctuée, réticulée sur les côtés du lobe frontal. Pilosité régulière, fine et courte.

Pronotum un peu cordiforme; disque avec, en avant, une petite dépression longitudinale médiane superficielle et, en arrière, deux fossettes obliques, irrégulières et peu profondes, contigües, séparées l'une de l'autre par une faible crête interrompue en avant. De chaque côté du pronotum, en arrière de la moitié, près du bord externe, une petite fossette ronde, profonde. Pronotum assez finement ponctué. Pilosité régulière, fine et courte.

Elytres finement et éparsement ponctués. Pilosité fine et assez longue.

Abdomen: Les trois premiers tergites apparents avec une dépression transversale basale s'étendant, en largeur, sur presque la moitié du segment; ces dépressions diminuent d'importance du premier au troisième tergite et sont frangées de soies claires à la base.

♂: Édéage, longueur 0,12 et 0,13 mm (fig. 133 et 134). Longueur des exemplaires 0,90 et 1,10 mm.

♀: Longueur des exemplaires 0,85 à 1,10 mm.

♂, holotype: Itanara, province de Canendiyu, Paraguay (MHNG). Paratypes: 1 ♂ 6 ♀, même provenance; province Paraguari, près Carapegua 1 ♂; province Central, Colonia Thompson 1 ♀ (tous les exemplaires ont été trouvés par l'Expédition du Muséum de Genève) (MHNG).

***Bythinoplectus schusteri* n. sp.**

Tête (fig. 27) assez densément ponctuée, sauf le centre du lobe basal qui est plus lisse. Pilosité très courte, peu apparente.

Pronotum trapu, cordiforme, paraissant cabossé; disque avec, en avant, une dépression trilobée peu profonde et, en arrière, deux assez grandes fossettes irrégulières et contigües, séparées l'une de l'autre par une mince arête sombre. Côtés du pronotum avec, vers la moitié, une dépression arrondie adnée au bord extérieur, ornée en arrière d'une petite fossette ronde, profonde. Ponctuation du pronotum assez forte, dense et irrégulière. Pilosité courte et fine.

Elytres à ponctuation très fine et éparse, paraissant lisses. Pilosité assez longue, très fine, assez rare sauf sur les côtés.

Abdomen: Premier tergite apparent avec une dépression transversale basale très marquée dont le fond est caché par d'épaisses soies claires; deuxième tergite avec une dépression basale beaucoup plus faible.

♂: Édéage, longueur 0,20 mm (fig. 135 et 136). Longueur de l'unique exemplaire entier 1,10 mm.

♂, holotype: La Balsa, Costa Rica (UCDC). Paratype, 1 ♂ même provenance (UCDC).

Cette espèce est dédiée au D^r Robert O. Schuster, de Davis.

***Bythinoplectus tricornis* n. sp.**

Tête de la ♀ (fig. 28) avec trois cornes entre les yeux; la corne centrale plus en avant et plus longue, les deux latérales plus courtes, triangulaires. Tégument finement ponctué-réticulé, lisse par place. Pilosité très courte et très peu visible.

Pronotum avec les côtés fortement dilatés en arrondi en avant puis légèrement concaves à partir du milieu; disque avec, en avant, une dépression irrégulièrement arrondie assez profonde et, en arrière, deux grandes fossettes obliques contigües séparées l'une de l'autre par une carène mousse. De chaque côté du pronotum, au milieu, une grande dépression arrondie peu profonde touchant le bord externe, ornée, latéralement et en arrière, d'une petite fossette ronde profonde; le relief du pronotum est plus accentué que chez les autres espèces. Pronotum ponctué-réticulé, sauf le fond des creux qui est lisse. Pilosité fine et courte.

Elytres à ponctuation très fine et très éparse. Pilosité fine et assez longue.

Abdomen: Les trois premiers tergites apparents avec une dépression rectangulaire bien visible occupant, en largeur, un peu plus du tiers du segment et se perdant en arrière; ces dépressions sont frangées de soies claires à la base.

Le ♂ est inconnu.

♀: Longueur des exemplaires 1,30 mm.

♀, holotype: Rio Apa près de l'Estancia Estrellas, province de Concepción, Paraguay (Expédition Muséum de Genève) (MHNG). Paratype: 1 ♀, même provenance (MHNG).

***Bythinoplectus vaucheri* n. sp.**

Tête (fig. 29) avec une ponctuation forte et dense, granuleuse par place. Pilosité très courte, peu visible; quelques soies claires autour de la saillie centrale du lobe frontal.

Pronotum cordiforme; disque avec, au tiers antérieur, une petite fossette médiane ronde, peu profonde et, au tiers postérieur, deux fossettes contigües, irrégulières et assez profondes, séparées l'une de l'autre par une mince crête sombre. De chaque côté du pronotum, au tiers basal, une dépression arrondie touchant le bord externe, ornée latéralement d'une petite fossette ronde profonde. Pronotum à ponctuation forte et assez dense comme celle de la tête, sauf le fond des fossettes qui est lisse. Pilosité régulière, fine et courte.

Elytres à ponctuation fine et régulièrement espacée. Pilosité fine et assez longue.

Abdomen: Premier tergite apparent avec une dépression transversale peu profonde à la base s'étendant, en largeur, sur plus de la moitié du segment; deuxième tergite avec une faible dépression transversale basale.

♂: Édéage, longueur 0,19 mm (fig. 137 et 138). Longueur de l'unique exemplaire 1,10 mm.

♂, holotype: Samiria, près de Zapote (Amazonie), Pérou (leg. C. Vaucher) (MHNG). Cette espèce est dédiée au Dr Claude Vaucher, Muséum d'histoire naturelle, Genève.

***Bythinoplectus veracruzensis* n. sp.**

Tête (fig. 30) finement et densément ponctuée-réticulée. Pilosité courte et fine, peu visible par places.

Pronotum un peu hexagonal avec le cou très apparent et les angles antérieurs bien marqués; le disque paraît bosselé avec, en avant, une dépression peu profonde trilobée et, en arrière, deux fossettes ovales, assez profondes, contigües, séparées l'une de l'autre par une arête sombre peu élevée. De chaque côté du pronotum, vers le tiers postérieur, une petite fossette irrégulière profonde touchant le bord externe. Pronotum finement et densément ponctué-réticulé comme la tête, sauf les creux qui sont lisses. Pilosité fine, de longueur moyenne.

Elytres très finement ponctués. Pilosité fine et assez longue, régulièrement répartie.

Abdomen: Les trois premiers tergites apparents avec une profonde et étroite dépression rectangulaire basale élargie en ovale, sur le tiers central pour le premier segment, sur presque la moitié de la dépression pour le deuxième, et pour la moitié pour le troisième; ces élargissements ovales sont bordés en avant d'une frange régulière de soies claires.

♂: Édéage, longueur 0,15 mm (fig. 139). Longueur de l'unique exemplaire 1,25 mm.

♂, holotype: Huatusco 1344 m, Etat de Veracruz, Mexique (leg. M. Cardenas) (FMNH).

***Bythinoplectoides* n. gen.**

Espèce-type: *Bythinoplectoides gigas* n. sp.

Ce nouveau genre est proche de *Bythinoplectus*; il a, comme lui, les antennes de 9 articles avec la massue formée d'un seul gros article, mais les articles 3 à 8 sont nettement plus longs que larges. D'autre part, l'avant-dernier article des palpes maxillaires est ovoïde allongé, peu rétréci à partir du tiers apical.

Pronotum cordiforme, plus long que large, sans dépression ni fossette sur le dessus et sur les côtés.

Elytres réunis un peu plus larges que longs, assez dilatés en arrière. Bord basal avec, sur chaque élytre, près de la suture, une fossette arrondie, peu profonde, un peu allongée longitudinalement; il n'y a pas d'autre fossette sur l'élytre.

Tégument de la tête, du pronotum et des élytres brillant.

Taille grande.

Etymologie: ressemble à *Bythinoplectus*.

Bythinoplectoides gigas n. sp.

Tête (fig. 31) irrégulièrement ponctuée et granuleuse, assez lisse par place. Pilosité moyenne, fine; en avant du lobe frontal, une rangée de longues soies espacées et, en arrière des yeux, une grosse touffe dense de soies claires et longues. Yeux relativement petits. Antenne (fig. 65). Palpe maxillaire (fig. 78).

Pronotum à ponctuation fine et espacée. Pilosité de longueur moyenne, fine, régulière mais peu dense.

Ponctuation des élytres très fine et espacée. Pilosité moyenne, fine, assez régulièrement espacée, plus longue et plus épaisse sur les côtés.

Abdomen: Les trois premiers tergites apparents avec, à la base, une forte dépression transversale ovale occupant, au moins, la moitié de la largeur du segment; cette dépression est bordée en avant d'une épaisse frange de longues soies claires; ces dépressions diminuent un peu d'importance du premier au troisième tergite.

♂: Édéage, longueur 0,28 à 0,29 mm (fig. 140 et 141). Longueur des exemplaires 2,05 à 2,30 mm.

♂, holotype: Sayula (avec des fourmis), Etat de Jalisco, Mexique (leg. W. M. Mann) (FMNH). Paratypes: 2♂, même provenance (FMNH et MHNG).

J'ai vu de ce nouveau genre une ♀ d'une autre espèce provenant de Panama.

Schizocoryna n. gen.

Espèce-type: *Schizocoryna wagneri* n. sp.

Antenne de 9 articles avec la massue formée de deux articles; tous les articles sont différents les uns des autres et les deuxième et troisième sont bien plus longs que larges. Les deux derniers articles des palpes maxillaires sont de forme plus ou moins triangulaire et l'un des angles est prolongé par un tube.

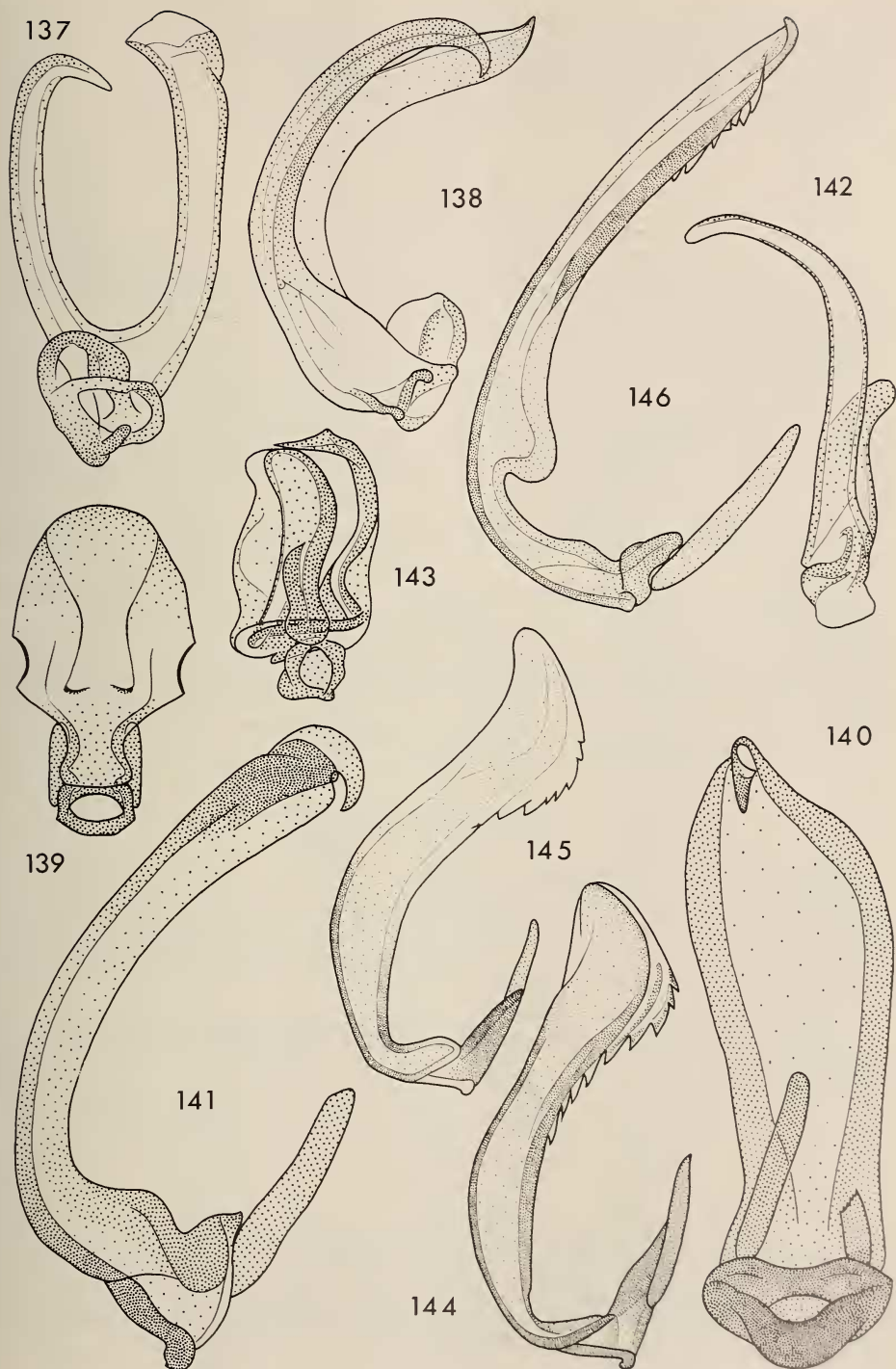
Pronotum plus long que large avec la base granuleuse.

Elytres réunis nettement plus longs que larges, régulièrement arqués sur les côtés, à peine plus larges en arrière qu'en avant. Sur chaque élytre près du bord basal, accolée à

FIG. 137 à 146.

Édéages.

Bythinoplectus vaucheri n. sp.: 137, face; 138, profil. *B. veracruzensis* n. sp.: 139, face. *Bythinoplectoides gigas* n. sp.: 140, face; 141, profil. *Schizocoryna wagneri* n. sp.: 142, face. *Dichocoryna longipalpis* n. sp.: 143, face. *Pyxidion acinaces* n. sp.: 144, profil; 145, profil, autre exemplaire. *Pyxidion lunatum* n. sp.: 146, profil.



la suture, une fossette arrondie profonde allongée en arrière et, plus près de l'épaule que de la suture, une autre même fossette de même forme, mais moins profonde.

Tégument de la tête, du pronotum et des élytres brillant.

Étymologie: Du grec «schizein» = scinder, séparer, et «koryne» = massue.

Genre: Féminin.

Schizocoryna wagneri n. sp.

Tête (fig. 32) en grande partie lisse avec seulement un peu de ponctuation irrégulière et éparse sur les côtés du lobe frontal et dans leur prolongement en arrière. Pilosité très longue, fine, très espacée. Antenne (fig. 66). Palpe maxillaire (fig. 79).

Côtés du pronotum larges en avant, presque parallèles jusqu'à la moitié, puis assez rectilignes et se resserrant jusqu'à la base; sur le disque, en avant, une fossette ovale peu profonde et, en arrière, une dépression arrondie irrégulière et transversale, occupant les deux tiers de la largeur. Sur les côtés du pronotum, en arrière de la moitié, une dépression peu profonde touchant le bord extérieur et ornée, en arrière, d'une petite fossette ronde plus profonde. Pronotum à ponctuation régulière, assez dense et marquée, sauf les creux qui sont lisses. Pilosité fine et longue, peu dense.

Elytres à ponctuation fine, peu visible par place. Pilosité fine, régulière, plus longue sur les côtés.

Abdomen: Tous les tergites avec une dépression transversale plus ou moins marquée à la base.

♂: Édéage, longueur 0,18 mm (fig. 142). Longueur de l'unique exemplaire 1,50 mm.

♂, holotype: Près d'Escopeta 1856 m, province de Chiriqui, Panama (leg. J. Wagner) (FMNH).

Cette espèce est dédiée au Dr John Wagner, d'Evanston.

Dichocoryna n. gen.

Espèce-type: *Dichocoryna longipalpis* n. sp.

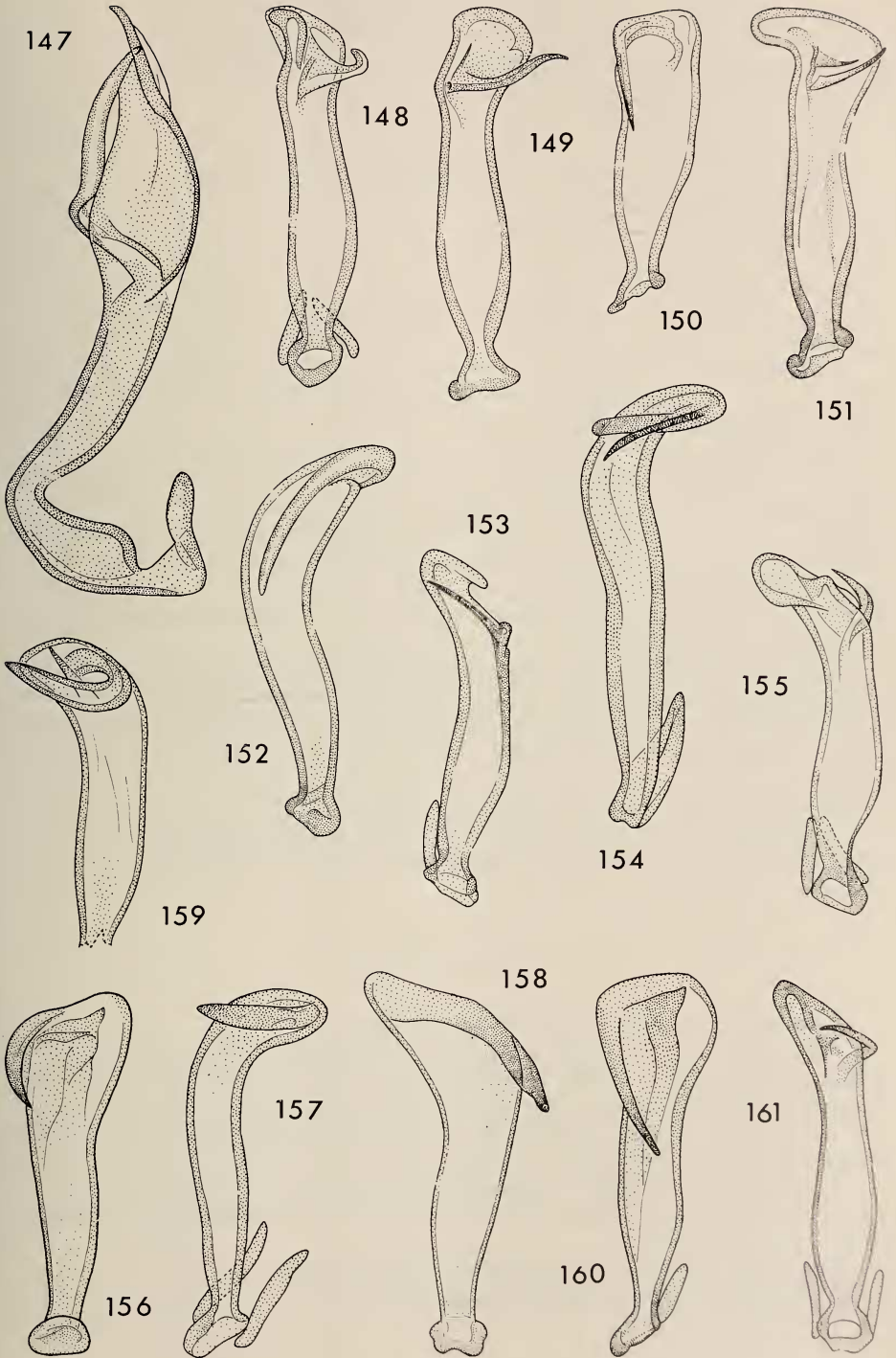
Antenne de 9 articles avec la massue formée de deux articles; les articles 2 à 8 sont bien plus larges que longs. La caractéristique principale de ce nouveau genre est le palpe maxillaire dont le dernier article est en forme de calebasse terminée à une extrémité par un goulot fermé par une petite pièce arrondie; l'avant-dernier article est allongé et porte au flanc une forte excroissance arrondie.

Le pronotum est un peu cordiforme et à peine plus long que large; son extrême base est granuleuse.

FIG. 147 à 161.

Édéages.

147, *Pyxidion schusteri* n. sp., profil. 148, *Besucheteidos guaimi* n. sp.; 149, idem! autre orientation. 150, *B. arawak* n. sp.; 151, *B. chibcha* n. sp.; 152, *B. chiriquiense* n. sp.; 153, *B. coclense* n. sp.; 154, *B. inca* n. sp.; 155, *B. kethleyi* n. sp.; 156, *B. maya* n. sp.; 157, *B. meridense* n. sp.; 158, *B. monticola* n. sp.; 159, *B. simile* n. sp.; 160, *B. tico* n. sp.; 161, *B. wagneri* n. sp. Les édéages des espèces du genre *Besucheteidos* (fig. 148 à 161) sont orientés de façon à ce que l'on voie le mieux possible les apophyses.



Elytres réunis plus larges que longs, élargis à l'apex; les élytres des ♀ sont plus courts. Bord basal avec, sur chaque élytre, une assez grande fossette ovale près de la suture et une autre, un peu moins marquée, au milieu entre la suture et l'angle huméral.

Tégument de la tête, du pronotum et des élytres brillant.

Edéage très complexe.

Taille petite.

Étymologie: Du grec «dicha» = en deux, et «koryne» = massue.

Genre: Féminin.

Dichocoryna longipalpis n. sp.

Tête (fig. 33) assez fortement et assez densément ponctuée-granulée, surtout sur les côtés; le centre du lobe frontal est presque lisse. Pilosité courte, irrégulière, peu visible. Antenne (fig. 67). Palpe maxillaire (fig. 80).

Disque du pronotum avec, en avant et au milieu, une fossette ovale peu profonde et en arrière, deux fossettes irrégulièrement arrondies et contiguës, séparées l'une de l'autre par une mince carène sombre; de chaque côté, vers le tiers postérieur, une fossette arrondie, irrégulière, proche du bord externe. Pronotum densément ponctué-granuleux, un peu moins fortement que la tête; la partie apicale et le creux des fossettes sont lisses. Pilosité moyenne, fine et irrégulière, plus dense sur les côtés.

Elytres à ponctuation éparse, très fine et irrégulière. Pilosité assez longue et fine, plus abondante sur les côtés.

Abdomen: Les trois premiers tergites apparents avec une fossette basale transversale très nette occupant toute la largeur du segment entre les sillons latéraux; l'importance de cette fossette diminue du premier au troisième tergite; il n'y a pas de frange basale de soies.

♂: Edéage, longueur 0,11 à 0,12 mm (fig. 143). Longueur des exemplaires 0,88 à 0,93 mm.

♀: Longueur des exemplaires 0,85 à 0,98 mm.

♂, holotype: Las Cruces, région de Puntarenas, Costa Rica (leg. J. Wagner et J. Kethley) (UCDC). Paratypes: 4♂ 6♀, même provenance (UCDC et MHNG).

Pyxidion n. gen.

Espèce-type: *Pyxidion acinaces* n. sp.

Ce nouveau genre est surtout caractérisé par ses antennes de 10 articles; chez le ♂, les articles 3 à 8 portent une petite verrue sur le côté. Le palpe maxillaire est voisin de celui du genre *Bythinoplectus*, mais le dernier article est plus resserré au milieu.

Le pronotum est plus long que large, assez cordiforme, avec un cou large et marqué. Base du pronotum granuleuse.

Elytres réunis plus larges que longs. Bord basal avec sur chaque élytre, près de la suture, une fossette ronde et, au milieu, une autre fossette arrondie prolongée en arrière par une faible dépression.

Tégument de la tête, du pronotum et des élytres brillant.

Étymologie: Membre de la tribu des Pyxidicerini.

Genre: Neutre.

Pyxidion acinaces n. sp.

Tête (fig. 34) fortement ponctuée au milieu, moins sur les côtés. Les yeux, tant chez les ♂ que chez les ♀ varient beaucoup de taille et l'on trouve, dans une même série, des yeux de grandeur moyenne et d'autres réduits à quelques omatidies ou même à une seule. Pilosité fine et courte. Antenne du ♂ (fig. 68). Palpe maxillaire (fig. 81).

Disque du pronotum faiblement déprimé au milieu avec, en arrière, deux fossettes subcontigües irrégulièrement arrondies, grandes et assez profondes. De chaque côté du pronotum, au tiers postérieur, une dépression arrondie plus profonde dans la partie jouxtant le bord extérieur. Pronotum fortement et irrégulièrement ponctué, sauf les creux qui sont lisses. Pilosité assez fine et courte, plus longue que celle de la tête, plus dense par place.

Elytres très élargis en arrière; ce caractère est encore plus marqué chez les ♀. Elytres finement et éparsément ponctués. Pilosité régulière et assez dense, fine et un peu longue, plus éparsée par place sur le disque.

Abdomen: Les trois premiers tergites apparents avec, accolée au bord basal, une longue dépression transversale, légèrement courbe du côté apical; cette dépression est assez large sur le premier tergite, plus étroite sur le second, mince et peu marquée sur le troisième; leur fond est caché par une frange très serrée de soies claires assez épaisses.

♂: Édéage, longueur 0,20 à 0,22 mm (fig. 144 et 145); la forme de l'édéage est un peu variable. Longueur des exemplaires 1 à 1,25 mm.

♀: Longueur des exemplaires 0,95 à 1,15 mm.

♂, holotype: Nova Teutonia, territoire Santa Catarina, Brésil (leg. F. Plaumann) (MHNG). Paratypes: Brésil, territoire Santa Catarina, Nova Teutonia 34♂ 108♀ (leg. Plaumann), Irany 6♀ (leg. Plaumann), Seara 1♀ (leg. Plaumann); état de Sao Paulo, Serra do Mar 2♂ (leg. Schuster), Baia de Guaeca près Serra do Mar 2♀ (leg. Schuster), Serra da Cantareira 2♀ (leg. Schuster), Serra de Sao Joao 1♀ (leg. Schuster); Etat de Pernambuco, Recife 1♀ (leg. Schuster). Paraguay: province d'Alto Parana, Puerto Stroessner 20♂ 63♀, arroyo Itabo-Guazu 3♂ 3♀, Puerto Bertoni 3♂, Ecole forestière près Puerto Stroessner 1♀; province Itapua, Caicisa 6♂ 23♀, San Benito 3♂ 12♀, Salto Tembey 3♀; province Canendiyu, emb. Rio Carapá 2♂ 1♀; presque tous les exemplaires du Paraguay ont été trouvés par l'Expédition du Muséum de Genève à l'exception de quelques-uns récoltés par C. Dlouhy (MHNG, MNHP, UCDC, Centro forestal Alto Parana et Institut für Zoologie à Graz).

Pyxidion lunatum n. sp.

Tête (fig. 35) à ponctuation moyenne et assez dense. Pilosité courte, fine, peu visible.

Disque du pronotum avec, en arrière, deux fossettes subcontigües un peu allongées, grandes et assez profondes; de chaque côté, vers le tiers postérieur, une petite fossette irrégulière profonde adnée au bord extérieur. Pronotum à ponctuation un peu plus fine que celle de la tête, irrégulière. Pilosité assez courte, très fine, plus dense sur les côtés.

Elytres à fine ponctuation espacée. Pilosité fine et assez longue, plus dense sur les côtés et en arrière.

Abdomen: Les trois premiers tergites apparents avec, accolée au bord basal, une longue et étroite dépression transversale dont le fond est caché par une frange de soies claires assez épaisses.

♂: Édéage, longueur 0,27 mm (fig. 146). Longueur de l'unique exemplaire 1,10 mm.

♂, holotype: Salto del Guaira, province Canendiyu, Paraguay (Expédition Muséum de Genève) (MHNG).

Pyxidion schusteri n. sp.

J'ai reçu deux exemplaires en préparations microscopiques et 11 ♀ séparées de cette nouvelle espèce. La description ci-dessous concerne les ♀ car l'unique ♂ m'a été remis en préparation microscopique peu utilisable pour cela.

Tête densément ponctuée. Pilosité fine et assez courte, plus dense sur les côtés.

Dessus du pronotum avec, en arrière, deux fossettes arrondies peu profondes, contiguës, séparées l'une de l'autre par une mince carène plus ou moins assombrie; sur les côtés, vers le tiers postérieur, une petite fossette arrondie, irrégulière, adnée au bord extérieur. Pronotum assez densément ponctué, mais plus finement que la tête. Pilosité fine, moyenne, plus serrée sur les côtés.

Elytres élargis en arrière à ponctuation fine, plus espacée par place. Pilosité assez longue, fine, dense sauf dans la région suturale.

Abdomen: Les trois premiers tergites apparents avec une mince dépression transversale basale s'étendant jusqu'aux sillons latéraux; cette dépression est garnie en avant d'une très dense frange de soies claires.

♂: Édéage très caractéristique séparant nettement cette espèce des autres *Pyxidion*; longueur 0,26 mm (fig. 147).

♀: Longueur des exemplaires 1 à 1,08 mm.

♂, holotype: Altos de Maje, province de Panama, Panama (leg. D. S. Chandler) (UCDC). Je ne considère pas les ♀ comme des paratypes car elles forment deux séries distinctes, sans intermédiaires, et il se peut qu'il s'agisse de deux espèces différentes; l'une des séries a les yeux grands, le lobe frontal un peu bombé et les élytres longs, au moins aussi longs que larges; la seconde série a les yeux minuscules, le lobe frontal sillonné longitudinalement au milieu et les élytres courts, plus larges que longs et fortement élargis en arrière. Provenance: Panama, province de Panama, Altos de Maje 12 ♀ (leg. D. S. Chandler); Canal Zone: Cerro Ancon 3 ♀ (leg. D. S. Chandler), Barro Colorado Island 1 ♀ (leg. Rettenmeyer) (UCDC et MHNG).

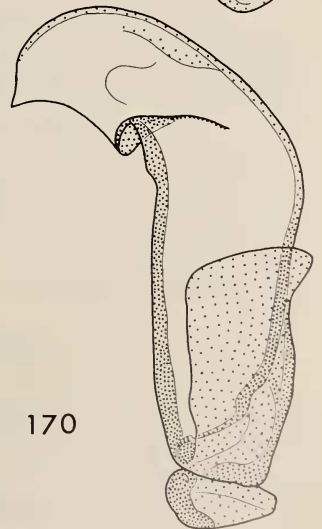
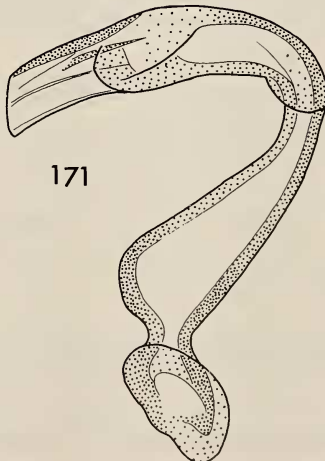
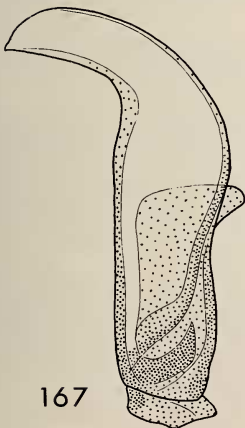
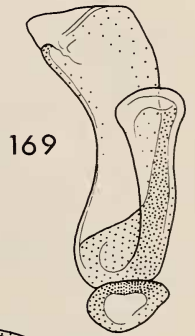
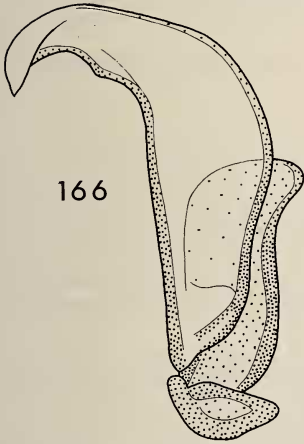
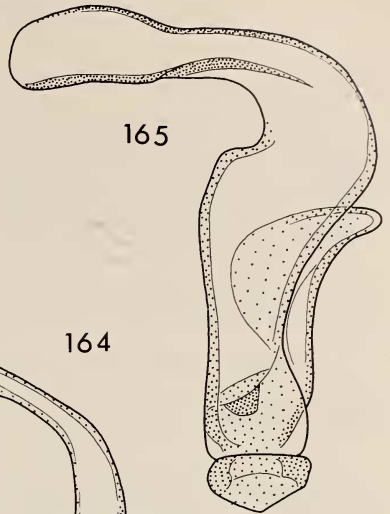
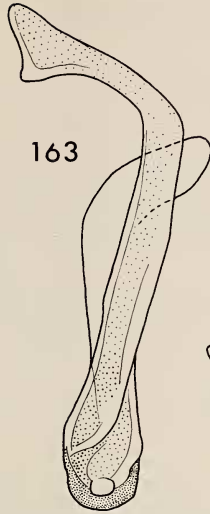
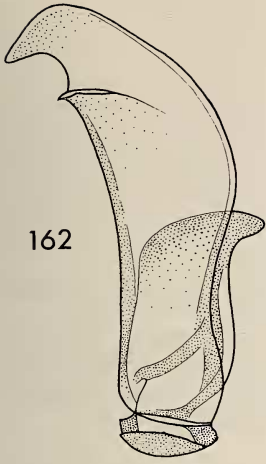
Cette espèce est dédiée au Dr Robert O. Schuster, de Davis, que je remercie vivement de son aide. Le matériel qu'il avait réuni et partiellement étudié en vue d'une revision de cette tribu, ainsi que ses dessins et notes, m'ont fortement aidé.

J'ai encore vu de ce nouveau genre quelques ♀, malheureusement isolées, provenant de la Colombie, du Pérou et du Vénézuëla.

FIG. 162 à 171.

Édéages de face.

162, *Hendecameros costaricense* n. sp.; 163, *H. brasiliense* n. sp.; 164, *H. chiriquiense* n. sp.; 165, *H. columbiense* n. sp.; 166, *H. consobrinum* n. sp.; 167, *H. frater* n. sp.; 168, *H. guianense* n. sp.; 169, *H. panamense* n. sp.; 170, *H. wagneri* n. sp.; 171, *Orlandia parki* n. sp.



Besucheteidos n. gen.

Espèce-type: *Besucheteidos guaimi* n. sp.

Ce nouveau genre est surtout caractérisé par ses antennes de onze articles avec la massue formée des deux derniers qui paraissent ne faire qu'un seul très gros article, ovoïde, séparé par le milieu. Un autre caractère très net de ce genre est le palpe maxillaire dont l'article terminal en forme de calebasse allongée est muni à une extrémité d'une grosse pustule ronde encadrée dans l'article; l'avant-dernier article possède une même pustule sur un des côtés. Chez les ♀, l'œil varie de grandeur dans la même espèce.

Le pronotum est un peu cordiforme, en général plus long que large, avec la plus grande largeur au tiers antérieur. La base du pronotum est granuleuse.

Les élytres réunis sont plus larges que longs, un peu élargis en arrière. Bord basal avec, sur chaque élytre, une petite fossette arrondie assez profonde près de la suture et une autre fossette identique un peu plus près de l'angle huméral que de la suture.

Tégument de la tête, du pronotum et des élytres brillant.

L'édéage est tubiforme, plus ou moins irrégulier; il est toujours orné à ou près de l'apex d'une apophyse; celle-ci est terminée en pointe et sa forme, sa grandeur ou son emplacement varie d'une espèce à l'autre.

Étymologie: Ce genre est dédié au Dr Claude Besuchet, du Muséum d'histoire naturelle de Genève.

Genre: Neutre.

***Besucheteidos guaimi* n. sp.**

Tête (fig. 36) à ponctuation assez forte, mais irrégulièrement éparse, plus dense sur les côtés. Pilosité fine, moyenne, irrégulièrement répartie. Antenne (fig. 69). Palpe maxillaire (fig. 82).

Disque du pronotum avec, en avant, une fossette ovale peu profonde et, en arrière, deux fossettes arrondies et irrégulières, contigües, séparées l'une de l'autre par une étroite carène assombrie; de chaque côté, au tiers postérieur, près du bord externe, une petite fossette ronde bien marquée. Ponctuation du pronotum assez forte, peu serrée, absente des creux. Pilosité assez longue, fine, peu dense.

Elytres à ponctuation fine et assez régulière. Pilosité assez fine, longue sur les côtés, plus courte dans le milieu, régulièrement répartie.

Abdomen: Les trois premiers tergites apparents avec une dépression transversale basale bien marquée.

♂: Édéage, longueur 0,17 mm (fig. 148 et 149). Longueur des exemplaires 1,05 à 1,10 mm.

♀: Longueur des exemplaires 1,03 à 1,15 mm.

♂, holotype: Près d'Escopeta 1856 m, province de Chiriqui, Panama (leg. J. Wagner) (FMNH). Paratypes: 3 ♂ 8 ♀ même provenance; Panama, province de Chiriqui, San Felix 1300 m 1 ♀ (leg. J. Wagner), Bocas del Toro près San Felix 1500 m 5 ♀ (leg. J. Wagner) (FMNH et MHNG).

Guaimi: Nom d'un peuple indien de cette région de Panama.

Besucheteidos arawak n. sp.

Tête (fig. 37) à ponctuation forte, surtout sur les côtés. Pilosité moyenne, très fine, absente au centre.

Disque du pronotum avec, au centre un peu en avant du milieu, une petite dépression arrondie, peu profonde et, en arrière, deux fossettes arrondies peu profondes et contiguës, séparées l'une de l'autre par une carène sombre. De chaque côté du pronotum, vers le tiers postérieur, une faible dépression touchant le bord externe, ornée en arrière d'une petite fossette ronde profonde. Ponctuation du pronotum assez forte. Pilosité longue et fine, peu dense, absente au centre du disque.

Elytres à ponctuation fine, peu dense et irrégulièrement espacée. Pilosité fine, régulière, plus longue sur les côtés, plus courte au centre.

Abdomen: Les trois premiers tergites apparents avec une dépression transversale basale profonde.

♂: Edéage, longueur 0,13 mm (fig. 150). Longueur de l'unique exemplaire mesurable 1,10 mm.

♂, holotype: La Mucuy près de Pedraza, Etat de Barinas, Vénézuëla (UCDC). Paratype: 1♂, même provenance (UCDC).

Arawak: Nom d'un peuple indien de cette région du Vénézuëla.

Besucheteidos chibcha n. sp.

Tête (fig. 38) à ponctuation assez fine et espacée sur les côtés, nulle dans la partie centrale. Pilosité moyenne, très fine, plus dense sur les côtés.

Disque du pronotum avec, en avant, une petite dépression centrale ovale et, en arrière, deux fossettes arrondies peu profondes, contiguës, séparées l'une de l'autre par une carène assombrie; de chaque côté, vers le tiers postérieur, une fossette ronde, profonde, proche du bord externe. Ponctuation du pronotum fine et éparse, irrégulière. Pilosité moyenne, fine, peu dense.

Elytres à ponctuation fine et éparse. Pilosité assez fine, moyenne sur les côtés, courte au centre. Les élytres sont plus foncés que le reste du corps.

Abdomen: Les trois premiers tergites apparents irrégulièrement déprimés le long du bord basal; une courte frange de soies claires suit le bord basal et est un peu plus développée de chaque côté.

♂: Edéage, longueur 0,16 mm (fig. 151). Longueur des exemplaires 1,08 à 1,18 mm.

♀: Longueur des exemplaires 1,08 à 1,25 mm.

♂, holotype: Rio Grande de Orosi près Tapanti 1500 m, province de Cartago, Costa Rica (leg. J. Wagner et J. Kethley) (UCDC). Paratypes: 1♂ 2♀, même provenance; Costa Rica, province de Heredia, Rio Patria près de Las Vueltas 1900 m 2♂ 6♀ (leg. J. Wagner et J. Kethley); province d'Alajuela, Rio Poasito 2000 m 1♂ (leg. J. Wagner et J. Kethley); (Costa Rica), Vara Blanca! 3♂ 1♀ (UCDC et MHNG).

Chibcha: Nom d'un peuple indien de l'Amérique centrale.

Besucheteidos chiriquiense n. sp.

Tête (fig. 39) à ponctuation assez fine, plus dense sur les côtés, nulle au centre. Pilosité assez longue, fine, peu dense avec le centre de la tête glabre.

Disque du pronotum avec, en avant, une petite dépression arrondie, peu marquée et, en arrière, deux fossettes rondes, contigües, séparées l'une de l'autre par une mince carène sombre. De chaque côté du pronotum, en arrière du milieu, une dépression touchant le bord externe et ornée près de celui-ci d'une petite fossette ronde, profonde. Ponctuation du pronotum comme celle de la tête, peu dense. Pilosité fine, assez longue, peu dense mais régulièrement répartie.

Elytres finement et irrégulièrement ponctués. Pilosité fine, assez longue sauf au centre, plus dense et plus épaisse sur les côtés.

Abdomen: Les trois premiers tergites apparents avec, le long de la base, une profonde dépression transversale surtout très marquée sur le premier segment.

♂: Edéage, longueur 0,17 mm (fig. 152). Longueur de l'unique exemplaire 1,30 mm.

♂, holotype: Près d'Escopeta 1856 m, province de Chiriqui, Panama (leg. J. Wagner) (FMNH).

Besucheteidos coclense n. sp.

Tête (fig. 40) à ponctuation moyenne, irrégulière, plus dense sur les côtés. Pilosité assez courte, très fine, un peu plus épaisse près des yeux.

Disque du pronotum avec, un peu en avant du milieu, une fossette ronde bien marquée et, en arrière, deux dépressions peu profondes, arrondies et contigües, séparées l'une de l'autre par une carène. De chaque côté du pronotum, vers le tiers postérieur, une petite fossette ronde et nette, proche du bord externe. Ponctuation du pronotum comme celle de la tête, peu dense, irrégulièrement espacée. Pilosité de longueur moyenne, fine et peu serrée mais régulièrement espacée.

Elytres à ponctuation fine, peu dense, assez régulièrement espacée. Pilosité régulièrement espacée, fine et courte sur le disque, plus longue et plus épaisse sur les côtés.

Abdomen: Les trois premiers tergites apparents avec une dépression transversale basale, plus marquée sur le premier, moindre sur le second et encore plus faible sur le troisième; en outre, ces dépressions se terminent de chaque côté par une petite fossette sur les segments 1 et 2. Une petite frange de soies courtes borde la base des segments.

♂: Edéage, longueur 0,15 mm (fig. 153). Longueur de l'unique exemplaire 1,05 mm.

♂, holotype: El Valle-La Mesa, province de Coclé, Panama (leg. H. S. Dybas) (FMNH).

Besucheteidos inca n. sp.

Tête (fig. 41) à ponctuation fine et espacée, localisée sur les côtés. Pilosité assez longue, fine, absente dans la partie centrale du lobe frontal.

Disque du pronotum avec, dans la partie antérieure, une grande fossette ovale médiane et, à l'arrière, deux fossettes arrondies et assez profondes, un peu transversales, contigües, séparées l'une de l'autre par une étroite arête sombre. De chaque côté du pronotum, vers le tiers postérieur, une fossette arrondie profonde, proche du bord externe. Ponctuation du pronotum fine et irrégulièrement éparse. Pilosité longue et fine, presque nulle sur le disque.

Ponctuation des élytres très fine et très irrégulièrement répartie. Pilosité longue et fine, peu dense, avec une large zone suturale presque glabre.

Abdomen: Les trois premiers tergites apparents avec une dépression transversale ovale et bien marquée à la base; cette dépression est bordée à l'avant d'une frange peu serrée de

soies claires; ces dépressions diminuent d'importance du premier au troisième segment et se terminent de chaque côté par une très petite fossette ronde profonde; sur le quatrième segment, la même dépression est encore visible.

♂: Édéage, longueur 0,19 mm (fig. 154). Longueur de l'unique exemplaire 1,65 mm.
 ♂, holotype: Versant nord du Cotopaxi 3650 m, Equateur (leg. S. Zoia) (MHNG).

Besucheteidos kethleyi n. sp.

Tête (fig. 42) à ponctuation moyenne, éparses mais régulièrement répartie sauf au centre du lobe frontal qui est lisse. Pilosité assez longue, fine, peu dense mais régulière sauf le centre qui est presque glabre.

Disque du pronotum avec, dans la partie antérieure, une fossette médiane légèrement ovale, peu marquée et, en arrière, deux fossettes arrondies contigües, séparées l'une de l'autre par une crête. De chaque côté du pronotum, vers le tiers postérieur, une petite dépression peu profonde touchant le bord externe, ornée d'une petite fossette ronde très marquée. Ponctuation et pilosité du pronotum comme celles de la tête.

Elytres à ponctuation fine et régulière, peu serrée. Pilosité longue, régulièrement espacée, plus épaisse que sur la tête et le pronotum.

Abdomen: Les trois premiers tergites apparents avec une longue dépression basale transversale diminuant d'importance du premier au troisième segment.

♂: Édéage, longueur 0,16 mm (fig. 155). Longueur des exemplaires 1,08 à 1,13 mm.
 ♂, holotype: Rio Grande de Oroshi près de Tapanti 1500 m, province de Cartago, Costa Rica (leg. J. Wagner et J. Kethley) (UCDC). Paratypes: 2♂, même provenance; Costa Rica, province de Heredia, volcan Barba 1900 m 1♂ (leg. J. Wagner et J. Kethley) (UCDC et MHNG).

Cette espèce est dédiée à M. J. Kethley.

Besucheteidos maya n. sp.

Tête (fig. 43) à ponctuation assez forte et irrégulière sauf sur la partie centrale du lobe frontal qui est lisse. Pilosité de longueur moyenne, très fine, plus dense près des yeux, nulle au centre.

Disque du pronotum avec, dans la partie antérieure, une petite fossette médiane, ovale, peu profonde et, en arrière, deux petites dépressions irrégulières, contigües, séparées l'une de l'autre par une mince arête sombre. De chaque côté du pronotum, vers le tiers postérieur, une légère dépression touchant le bord externe ornée près de son centre d'une profonde fossette arrondie. Ponctuation et pilosité du pronotum comme celles de la tête; la pilosité est assez régulièrement répartie, mais peu dense.

Elytres à ponctuation un peu plus fine que celle de la tête et du pronotum et assez régulièrement espacée. Pilosité pas très longue, régulièrement répartie, fine au centre, plus épaisse sur les côtés.

Abdomen: Les trois premiers tergites apparents avec une dépression transversale, basale, peu marquée, plus importante sur le premier segment, moindre sur le deuxième et encore plus faible sur le troisième.

♂: Édéage, longueur 0,16 mm (fig. 156). Longueur de l'unique exemplaire 1,25 mm.
 ♀: Longueur des exemplaires 1,20 et 1,25 mm.

♂, holotype: La Trinitaria Tzisco 1480 m, Etat de Chiapas, Mexique (leg. V. Sbordoni et V. Vomero) (Istituto de Zoologia, Università di Roma). Paratypes: 2 ♀, même provenance (Istituto di Zoologia, Università di Roma).

Besucheteidos meridense n. sp.

Tête (fig. 44) à ponctuation moyenne, éparse et irrégulière, avec la partie centrale du lobe frontal lisse. Pilosité fine, espacée, plus dense sur les côtés.

Disque du pronotum avec, dans la partie antérieure, une petite dépression médiane ovale et, en arrière, deux fossettes arrondies, peu profondes et contigües, séparées l'une de l'autre par une petite arête sombre. De chaque côté du pronotum, vers le tiers postérieur, une faible dépression arrondie touchant le bord externe et ornée près du centre d'une petite fossette bien marquée. Ponctuation et pilosité du pronotum comme celles de la tête.

Elytres à ponctuation très fine et éparse. Pilosité de longueur moyenne, fine, régulièrement répartie.

Abdomen: Les trois premiers tergites apparents déprimés le long du bord basal qui est orné d'une légère frange de soies claires, fines et espacées; cette dépression diminue fortement d'importance du premier au troisième segment.

♂: Edéage, longueur 0,16 mm (fig. 157). Longueur de l'unique exemplaire 1,30 mm.
♂, holotype: Merida, Etat de Merida, Vénézuéla (UCDC).

Besucheteidos monticola n. sp.

J'ai reçu l'unique exemplaire de cette nouvelle espèce en préparation microscopique. Bien que je ne puisse en donner les détails habituels, l'édéage très spécial de ce ♂ justifie la séparation de cette espèce.

♂: Edéage, longueur 0,17 mm (fig. 158).

♂, holotype: Madre Selva 2500 m, Costa Rica (UCDC).

Besucheteidos simile n. sp.

Tête (fig. 45) à ponctuation moyenne, assez régulièrement répartie, sauf dans la partie centrale du lobe frontal qui est lisse. Pilosité courte, fine, nulle au centre de la tête.

Disque du pronotum avec, dans la partie antérieure, une petite dépression ovale médiane et, en arrière, deux fossettes arrondies, peu profondes, contigües, séparées l'une de l'autre par une mince arête sombre. De chaque côté du pronotum, vers le tiers postérieur, une fossette ronde, profonde, proche du bord externe et située dans une zone un peu déprimée. Ponctuation du pronotum comme celle de la tête. Pilosité assez courte et espacée, fine, régulièrement répartie.

Elytres à ponctuation fine, régulière mais peu dense. Pilosité de longueur moyenne, fine, régulière, un peu plus serrée sur les côtés.

Abdomen: Les trois premiers tergites apparents déprimés à la base avec une frange très irrégulière de soies le long du bord basal.

♂: Edéage, longueur évaluée 0,17 mm (fig. 159). Longueur des exemplaires 1,08 et 1,13 mm.

♀ : Longueur des exemplaires: 1,13 mm.

♂, holotype: Près d'Escopeta 1856 m, province de Chiriqui, Panama (leg. J. Wagner) (FMNH). Paratypes: 2 ♀, même provenance; Panama, province de Chiriqui, Bocas del Toro près San Felix 1500 m 1 ♂ (leg. J. Wagner) (FMNH et MHNG).

Besucheteidos tico n. sp.

Tête (fig. 46) finement ponctuée-réticulée sauf le centre qui est presque lisse par place. Pilosité très courte et très fine, peu visible.

Disque du pronotum avec, dans la partie antérieure, une dépression longitudinale médiane irrégulière et, en arrière, deux fossettes arrondies contiguës, séparées l'une de l'autre par une très faible arête. De chaque côté du pronotum, vers le tiers postérieur, une faible dépression touchant le bord externe, ornée d'une fossette profonde en entonnoir. Le pronotum est finement ponctué-réticulé sauf certaines zones de la partie centrale qui sont plus lisses et seulement peu densément ponctuées. Pilosité assez courte, très fine, irrégulière.

Elytres très finement et éparsément ponctués. Pilosité assez longue, fine et espacée, presque nulle au centre.

Abdomen: Les trois premiers tergites apparents avec une dépression basale transversale bien marquée sur le premier segment, moindre sur le deuxième, plus faible encore sur le troisième; le fond de ces dépressions est plus ou moins tomenteux.

♂ : Edéage, longueur 0,17 mm (fig. 160). Longueur de l'unique exemplaire 1,30 mm.

♂, holotype: El Tejar près de San Isidro, Costa Rica (UCDC).

Besucheteidos wagneri n. sp.

Tête (fig. 47) à ponctuation moyenne et espacée avec la partie centrale du lobe frontal lisse. Pilosité assez longue, peu serrée mais régulièrement répartie sauf dans le creux du lobe frontal qui est glabre.

Disque du pronotum avec, dans la partie antérieure, une petite fossette médiane, ovale et peu profonde et, en arrière, deux fossettes évasées contiguës, un peu plus profondes en arrière. De chaque côté du pronotum, vers le tiers postérieur et proche du bord externe, une petite fossette ronde nette et profonde entourée d'une zone déprimée. Ponctuation et pilosité du pronotum comme celles de la tête.

Elytres à ponctuation comme celle de la tête et du pronotum. Pilosité plus longue et plus épaisse sur les côtés, courte et plus fine au centre, régulièrement répartie mais peu serrée.

Abdomen: Les trois premiers tergites apparents avec une dépression basale transversale terminée de chaque côté par une petite fossette ronde très marquée.

♂ : Edéage, longueur 0,165 mm (fig. 161). Longueur des exemplaires 1,10 mm.

♀ : Longueur des exemplaires 1,05 à 1,13 mm.

♂, holotype: Près d'Escopeta 1856 m, province de Chiriqui, Panama (leg. J. Wagner) (FMNH). Paratypes: 1 ♂ 3 ♀, même provenance (FMNH et MHNG).

Cette espèce est dédiée au D^r John Wagner, d'Evanston.

Hendecameros n. gen.

Espèce-type: *Hendecameros costaricense* n. sp.

Ce nouveau genre est surtout caractérisé par ses antennes de 11 articles dont les deux derniers, nettement séparés, forment la massue. Le dernier article du palpe maxillaire est trianguliforme et plus gros que l'article précédent. L'œil est grand chez le ♂, minuscule et même formé d'une seule ommatidie chez la ♀.

Le pronotum est large en avant, ses côtés sont d'abord parallèles jusque vers le milieu puis se resserrent assez régulièrement jusqu'à la base; il y a parfois chez le ♂ une dilatation plus ou moins anguleuse vers le milieu du côté. Disque du pronotum avec, dans la partie antérieure, une petite fossette médiane arrondie peu profonde et, en arrière, une grande dépression transversale irrégulière et assez profonde. La base du pronotum est granuleuse.

Les élytres sont pourvus, à l'arrière de l'angle huméral, d'une petite dent dirigée vers l'extérieur. Le bord basal a sur chaque élytre, près de la suture, une petite fossette ronde, profonde, prolongée en arrière par une assez courte dépression longitudinale et, au milieu, une autre fossette identique.

Le tégument de la tête, du pronotum et des élytres est brillant.

L'édéage est formé de deux lames superposées, de grandeurs différentes, dont les extrémités divergent.

Étymologie: Du grec «hendeka» = onze, et «meros» = partie, article.

Genre: Neutre.

Hendecameros costaricense n. sp.

Tête (fig. 48) avec une ponctuation moyenne, peu dense et très irrégulièrement répartie. Pilosité longue et fine, très espacée, nulle par place. Œil de la ♀ formé d'une seule grosse ommatidie. Antenne (fig. 70). Palpe maxillaire (fig. 83).

Le pronotum du ♂ est nettement plus long que large et celui de la ♀ très peu plus long que large seulement. Chez le ♂, il y a une petite dilatation anguleuse, de chaque côté vers le milieu. De chaque côté du pronotum, vers le tiers postérieur, une dépression peu profonde touchant le bord externe, ornée au centre d'une petite fossette arrondie très marquée. Pronotum à ponctuation moyenne et régulière. Pilosité assez courte, fine et régulière.

Elytres réunis aussi longs que larges chez le ♂, un peu plus larges que longs chez la ♀. Ponctuation moyenne, peu serrée et régulière. Pilosité moyenne, assez fine, régulièrement répartie.

Abdomen: Les trois premiers tergites apparents avec une étroite dépression transversale basale frangée en avant d'épaisses et courtes soies claires; cette dépression diminue d'importance du premier au troisième segment.

Coloration générale brun assez foncé avec les pattes plus claires.

♂: Édéage, longueur 0,19 mm (fig. 162). Longueur de l'unique exemplaire 1,65 mm.

♀: Longueur de l'unique exemplaire 1,55 mm.

♂, holotype: Rio Sarapiquí, Costa Rica (leg. P. Werner) (MHNG). Paratype: 1 ♀, même provenance (MHNG).

Hendecameros brasiliense n. sp.

Tête (fig. 49) avec une ponctuation très éparse et irrégulière, nulle par place. La pilosité

est réduite à quelques soies longues et fines, irrégulièrement réparties. Oeil de la ♀ formé d'une seule grosse ommatidie. Antenne du ♂ avec le septième article élargi (fig. 71). Palpe maxillaire (fig. 84).

Le pronotum du ♂ est à peine plus large que long; celui de la ♀ est un peu plus long que large. Il n'y a pas de dilatation latérale chez le ♂. De chaque côté du pronotum, vers le tiers postérieur et proche du bord externe, une fossette ronde profonde dans une zone un peu déprimée. Ponctuation du pronotum moyenne, assez dense et régulière. Pilosité de longueur moyenne, fine et peu serrée, un peu plus abondante sur les côtés.

Elytres réunis aussi longs que larges chez le ♂, beaucoup plus larges que longs chez la ♀. Ponctuation très fine et très régulière, peu serrée. Pilosité assez longue, fine, plus dense sur les côtés.

Abdomen: Les quatre premiers tergites apparents avec une profonde dépression basale transversale dont le fond est recouvert d'épaisses soies claires; ces dépressions vont en diminuant d'importance du premier segment, où elle est très grande, au quatrième. Chez la ♀ ces dépressions sont beaucoup moins marquées.

Coloration générale brun jaune avec la tête et le pronotum à peine plus foncés et les pattes plus claires.

♂: Edéage, longueur 0,21 mm (fig. 163). Longueur de l'unique exemplaire 1,50 mm.

♀: Longueur de l'unique exemplaire 1,50 mm.

♂, holotype: Environ de Manaus, Brésil (leg. L. Beck) (MHNG). Paratype: 1 ♀, même provenance (MHNG).

Hendecameros chiriquiense n. sp.

Tête (fig. 50) à ponctuation moyenne concentrée sur les reliefs. Pilosité assez longue, fine et éparse, nulle dans les creux. Palpe maxillaire (fig. 85).

Pronotum aussi long que large, sans dilatation anguleuse sur les côtés. De chaque côté, en arrière du tiers postérieur, une petite fossette arrondie, profonde adnée au bord externe et située dans une petite zone déprimée. Pronotum à ponctuation fine et peu serrée. Pilosité assez longue, fine, régulièrement éparse.

Elytres réunis bien plus longs que larges. Ponctuation des élytres très fine, peu serrée, assez régulièrement répartie. Pilosité peu dense, fine et courte au centre, longue et un peu plus épaisse sur les côtés.

Abdomen: Les quatre premiers tergites apparents avec une dépression basale transversale bien marquée à fond tomenteux; ces dépressions sont garnies à l'avant d'une frange d'épaisses soies claires.

Coloration générale brun assez clair avec l'abdomen, les pattes et les antennes brun jaune.

♂: Edéage, longueur 0,17 mm (fig. 164). Longueur des exemplaires 1,50 à 1,70 mm.

♂, holotype: Près de Chiriqui, province de Chiriqui, Panama (leg. E. M. & J. L. Fisher) (UCDC). Paratypes: 2 ♂, même provenance; Panama, province de Chiriqui, Cerro Punta 1680 m, 1 ♂ (leg. E. M. Fisher) (UCDC et MHNG).

Hendecameros columbiense n. sp.

Tête (fig. 51) pratiquement sans ponctuation sauf quelques points répartis très irrégulièrement sur les reliefs. La pilosité est réduite à quelques très fines soies irrégulièrement éparées, absentes par place. Palpe maxillaire (fig. 86).

Pronotum aussi long que large, sans dilatation anguleuse sur les côtés. De chaque côté du pronotum, en arrière du tiers postérieur, une dépression bien marquée touchant le bord externe dont la partie centrale est occupée par une fossette ronde, évasée et profonde. Pronotum à ponctuation assez forte et régulière. Pilosité assez longue, fine, peu serrée mais régulièrement répartie.

Elytres réunis bien plus longs que larges. Ponctuation fine, espacée mais régulière. Pilosité assez longue, peu serrée, fine, à peine plus épaisse sur les côtés.

Abdomen: Les trois premiers tergites apparents avec une dépression transversale basale bien marquée, garnie dans le fond d'épaisses soies claires; l'importance de ces dépressions diminue du premier au troisième segment.

Coloration générale brun jaunâtre avec l'arrière de la tête et le pronotum plus foncés.

♂: Edéage, longueur 0,21 mm (fig. 165). Longueur de l'unique exemplaire 2 mm.

♂, holotype: C. Amara 2300 m, Tequendama, Colombie (leg. J. M. Campbell) (Entomology Research Institute, Ottawa).

Hendecameronos consobrinum n. sp.

Tête (fig. 52) à ponctuation fine, très irrégulière, limitée aux reliefs. Pilosité fine et très clairsemée, plus visible près des yeux. Palpe maxillaire (fig. 87).

Pronotum plus long que large avec une faible dilatation émoussée de chaque côté. De chaque côté du pronotum, vers le tiers postérieur, une dépression touchant le bord externe, ornée vers l'avant d'une petite fossette ronde, profonde. Pronotum à ponctuation moyenne, assez serrée et régulière. Pilosité de longueur moyenne, fine, peu dense.

Elytres réunis aussi longs que larges. Ponctuation très fine, éparsée et irrégulière. Pilosité assez longue, fine, peu serrée.

Abdomen: Premier tergite apparent avec une profonde dépression transversale basale, très large au centre, avec le bord postérieur en courbe; le fond de cette dépression est masqué par une frange basale d'épaisses soies claires. Deuxième et troisième segment avec une dépression basale beaucoup plus faible et une frange de soies en proportion.

Coloration générale brun-jaune intense avec les bords de l'abdomen et les pattes plus clairs.

♂: Edéage, longueur 0,19 mm (fig. 166). Longueur des exemplaires 1,75 et 1,83 mm.

♂, holotype: Vara Blanca, Costa Rica (UCDC). Paratypes: 2♂, même provenance; «Región Neotropical», l'étiquette ne porte pas d'autre indication, 1♂ (UCDC et MHNG).

Hendecameronos frater n. sp.

Tête (fig. 53) à ponctuation assez fine, très irrégulièrement espacée, nulle par place. Pilosité réduite à quelques petites soies. Palpe maxillaire (fig. 88).

Pronotum plus long que large avec les côtés très faiblement dilaté vers le milieu. De chaque côté, vers le tiers postérieur, une zone peu déprimée touchant le bord externe, ornée près du centre d'une petite fossette ronde bien marquée. Pronotum à ponctuation régulière, assez fine et peu serrée. Pilosité très courte et peu visible au centre, un peu plus longue sur les côtés.

Elytres réunis plus longs que larges. Ponctuation très fine, peu serrée, assez régulièrement répartie. Pilosité de longueur moyenne, fine, rare au centre, plus serrée sur les côtés.

Abdomen: Premier tergite apparent avec une large, irrégulière et profonde dépression basale transversale dont le fond est tomenteux et l'avant garni d'une frange inégale de soies claires; la même dépression, mais beaucoup moins importante, se retrouve à la base des deuxième et troisième segments.

Coloration générale brune avec le pronotum et l'arrière de la tête plus foncés, les antennes et les pattes plus claires.

♂: Edéage, longueur 0,18 mm (fig. 167). Longueur de l'unique exemplaire 1,50 mm.

♂, holotype: Vara Blanca, Costa Rica (UCDC).

Hendecameros guianense n. sp.

Tête (fig. 54) irrégulièrement et éparsément ponctuée-granulée, surtout sur les reliefs. Pilosité longue et fine, très éparsée. Œil de la ♀ minuscule. Palpe maxillaire (fig. 89).

Pronotum à peine plus large que long chez le ♂, aussi large que long chez la ♀; côtés du pronotum sans dilatation anguleuse. De chaque côté, vers le tiers postérieur, une petite fossette arrondie, profonde, près du bord externe, dans une zone déprimée. Pronotum assez densément et régulièrement ponctué. Pilosité fine et assez courte, un peu plus longue sur les côtés.

Elytres réunis aussi longs que larges chez le ♂, nettement plus larges que longs chez la ♀. Ponctuation fine et assez régulière. Pilosité fine et assez courte, plus dense sur les côtés.

Abdomen: Les quatre premiers tergites apparents avec une large dépression transversale basale tomenteuse, garnie à l'avant d'une frange de soies claires; cette dépression est égale sur les 4 segments et identiques chez la ♀.

Coloration générale brune avec l'apex des élytres, l'abdomen, les pattes et les antennes plus claires et plus jaunes.

♂: Edéage (cassé), longueur 0,12 mm (fig. 168). Longueur de l'unique exemplaire 1,50 m.

♀: Longueur de l'unique exemplaire 1,50 mm.

♂, holotype: Mont Grand-Matoury, Guyane française (leg. J. Orousset) (MHNG). Paratype: 1 ♀, même provenance (MHNG).

Hendecameros panamense n. sp.

Tête (fig. 55) à ponctuation dense sur les reliefs, moindre dans les parties creuses. Pilosité de longueur moyenne, fine, peu serrée mais régulière. Antenne avec le septième article fortement élargi (fig. 72). Palpe maxillaire (fig. 90).

Pronotum un peu plus long que large, sans dilatation latérale. De chaque côté, vers le quart postérieur, une petite fossette arrondie, profonde, près du bord externe, entourée d'une zone déprimée. Pronotum à ponctuation assez fine et dense, régulièrement répartie. Pilosité de longueur moyenne, fine, peu serrée mais régulière.

Elytres réunis plus longs que larges. Ponctuation fine, un peu irrégulière. Pilosité assez courte et fine au centre, plus longue et plus épaisse sur les côtés, peu serrée dans l'ensemble.

Abdomen: Les trois premiers tergites apparents avec une dépression basale transversale ornée en avant d'une frange de soies claires; cette dépression diminue un peu d'importance du premier au troisième segment.

Coloration générale brun jaunâtre avec l'abdomen, les antennes et les pattes plus clairs.

♂ : Edéage, longueur 0,14 mm (fig. 169). Longueur de l'unique exemplaire 1,25 mm.

♂, holotype: Près Santa Clara 1420 m, province de Chiriqui, Panama (Entomology Research Institute, Ottawa).

Hendecameronos wagneri n. sp.

Tête (fig. 56) à ponctuation réduite à quelques points espacés très irrégulièrement et groupés sur les reliefs et près des yeux. Pilosité assez longue, fine, très irrégulièrement éparse, nulle par place. Œil de la ♀ très petit, formé de quelques ommatidies. Palpe maxillaire (fig. 91).

Pronotum du ♂ aussi long que large, celui de la ♀ à peine plus large que long; les côtés sont un peu dilatés en angle émoussé, vers la moitié, tant chez le ♂ que chez la ♀. De chaque côté du pronotum, vers le tiers postérieur, une assez grande dépression peu profonde adnée au bord externe et ornée au centre d'une fossette arrondie très marquée. Pronotum à ponctuation assez serrée, forte et régulière. Pilosité assez longue et dense, fine et régulièrement répartie.

Elytres réunis un peu plus longs que larges chez le ♂, nettement plus larges que longs chez la ♀. Ponctuation très fine, peu serrée, irrégulière. Pilosité longue, assez épaisse, régulièrement répartie, peu dense mais un peu plus serrée sur les côtés.

Abdomen: Les trois premiers tergites apparents avec une dépression basale transversale, garnie, en avant, d'une épaisse frange de soies claires; cette dépression diminue d'importance du premier au troisième segment et est moins marquée chez la ♀.

Coloration générale brune avec l'abdomen et les antennes plus clairs et plus jaunâtres; les palpes et les pattes sont encore plus clairs et plus jaunes que l'abdomen.

♂ : Edéage, longueur 0,22 mm (fig. 170). Longueur des exemplaires 1,63 à 1,85 mm.

♀ : Longueur des exemplaires 1,60 à 1,78 mm.

♂, holotype: Près d'Escopeta 1856 m, province de Chiriqui, Panama (leg. J. Wagner) (FMNH). Paratypes: 4♂ 4♀, même provenance; Panama, province de Chiriqui, Bocas de Toro près San Felix 1500 m, 1♂ 3♀ (leg. J. Wagner) (FMNH et MHNG).

Orlandia n. gen.

Espèce-type: *Orlandia parki* n. sp.

Ce nouveau genre est surtout caractérisé par ses palpes maxillaires dont le dernier article très volumineux est ovoïde, en forme de bobine, beaucoup plus gros que l'avant-dernier. Les antennes sont de 11 articles avec une massue formée des deux derniers, nettement séparés. Les yeux du ♂ sont grands et assez plats. La ♀ est inconnue.

Le pronotum est cordiforme avec sa plus grande largeur au tiers antérieur. Le disque du pronotum a, dans la partie antérieure, une très légère dépression médiane et, en arrière, une grande et forte dépression transversale irrégulièrement ovale.

Le bord basal des élytres a de chaque côté, près de la suture, une assez grande fossette arrondie et assez profonde, un peu prolongée en arrière par une courte dépression longitudinale et, vers le milieu, une autre fossette de même aspect mais plus petite.

Étymologie: Ce genre est dédié au professeur Orlando Park, de Chicago.

Genre: Féminin.

Orlandia parki n. sp.

Tête (fig. 57) fortement et densément granulée-punctuée sauf l'avant du lobe frontal qui est presque lisse. Pilosité très courte, peu visible. Antenne (fig. 73). Palpe maxillaire (fig. 92).

Pronotum un peu plus large que long. De chaque côté, un peu en arrière du milieu, une petite fossette ronde et profonde, proche du bord externe. Pronotum densément granulé-punctué comme la tête. Pilosité très courte mais régulière, peu visible.

Elytres réunis nettement plus larges que longs. Ponctuation fine, espacée et irrégulière sur le disque, puis plus forte, plus serrée et plus profonde en allant vers les côtés et vers l'apex; les côtés et l'extrême apex sont densément granulés-punctués, moins fortement toutefois que la tête et le pronotum. Pilosité fine, un peu plus longue que sur le pronotum.

Abdomen: Les trois premiers tergites apparents avec une étroite dépression basale transversale bien marquée.

♂: Édéage, longueur 0,19 mm (fig. 171). Longueur de l'unique exemplaire 1,45 mm.

♂, holotype: Sierra de Durango, Etat de Durango, Mexique (FMNH).

Cette espèce est dédiée au professeur Orlando Park, de Chicago.

BIBLIOGRAPHIE

- BECKER, E. C. & SANDERSON, M. W. 1953. Honduras Pselaphidae. *Ann. ent. Soc. Am.* 46: 399-432, 437-464.
- FRANZ, H. 1978. Erster Beitrag zur Kenntnis der Bodenfauna der Galapagos-Inseln. *Ent. Bl. Biol. Syst. Käfer* 74: 55-66.
- PARK, O. 1942. A Study in neotropical Pselaphidae. *NWest. Univ. Stud. biol. Sci. Med.* 1: 1-403.
- 1949. New Species of Nearctic Pselaphid Beetles and a Revision of the Genus *Cedius*. *Bull. Chicago Acad. Sci.* 8: 315-341.
- 1952. A revisional Study of Neotropical Pselaphid Beetles. *Bull. Chicago Acad. Sci.* 9: 3-42.
- 1954. The Pselaphidae of South Bimini Island, Bahamas, British West Indies. *Am. Mus. Novit.* 1674: 1-25.
- PARK, O., J. A. WAGNER & M. W. SANDERSON. 1976. Review of the Pselaphid Beetles of West Indies. *Fieldiana Zool.* 68: 1-90.
- RAFFRAY, A. 1896. Nouvelles études sur les Psélaphides et les Clavigérides. *Annls Soc. ent. Fr.*: 227-284.
- 1898. Notes sur les Psélaphides. Revision générale de la tribu des Euplectini. *Revue Ent.* 17: 198-273.
- 1903. Genera et catalogue des Psélaphides. *Annls Soc. ent. Fr.*: 484-604.
- 1912. Psélaphides de la République Argentine. *An. Mus. nac. Hist. nat. B. Aires* 23: 447-450.
- REITER, E. 1883. Beitrag zur Kenntniss der Clavigeriden, Pselaphiden und Scydmaeniden von Westindien. *Dt. ent. Z.* 27: 33-46.
- SCHUSTER, R. Q. & A. A. GRIGARICK. 1966. A Pselaphid beetle from the Galapagos Islands. *Proc. biol. Soc. Wash.* 79: 53-55.
- 1980. A new Neotropic Genus of Pyxidicerini. *Entomol. scand.* 11: 39-40.